

National Talent Search Examination - 2013
ਕੌਮੀ ਯੋਗਤਾ ਖੋਜ ਪ੍ਰੀਖਿਆ-2013, ਜਮਾਤ ਦਸਵੀਂ (Class-x)
Mental Ability (ਮਾਨਸਿਕ ਯੋਗਤਾ)

1. In a certain code PARTICLE is written as USBQFMDJ, how is DOCUMENT written in that code?
 - 1) VDEPUONF
 - 2) VDPENFUQ
 - 3) VDPENFOU
 - 4) VDPEUOFN
2. If DIVINE is coded as AFSFKB, then POWERFUL is coded as
 - 1) XLHOJVIM
 - 2) MLTBOCRI
 - 3) MLWBOCRI
 - 4) HLTBNCRI
3. 3 4 10 33 136 _____
 - 1) 408
 - 2) 384
 - 3) 685
 - 4) 654
4. 0.4, 2.4, ?, 27.4, 114.6, 579
 - 1) 6.4
 - 2) 4.2
 - 3) 8.3
 - 4) 7.8
5. Arrange the words in the meaningful order
 - a) Rainbow b) Rain
 - c) Sun d) Happy e) Child
 - 1) d, e, a, b, c
 - 2) d, b, c, e, a
 - 3) b, c, a, e, d
 - 4) b, a, d, c, e
6. If by arranging the letters of the word 'NESTIN' the name of a game is formed. What is the last and first letter of the word so formed.
 - 1) E, S
 - 2) N, T
 - 3) S, T
 - 4) E, N
1. ਕਿਸੇ ਕੋਡ ਭਾਸ਼ਾ ਵਿੱਚ PARTICLE ਨੂੰ USBQFMDJ, ਲਿਖਿਆ ਜਾਂਦਾ ਹੈ। ਉਸੇ ਕੋਡ ਭਾਸ਼ਾ ਵਿੱਚ DOCUMENT ਨੂੰ ਕਿਵੇਂ ਲਿਖਿਆ ਜਾਵੇਗਾ?
 - 1) VDEPUONF
 - 2) VDPENFUQ
 - 3) VDPENFOU
 - 4) VDPEUOFN
2. ਜੇਕਰ DIVINE ਦਾ ਕੋਡ AFSFKB ਹੈ ਤਾਂ POWERFUL ਦਾ ਕੋਡ ਦਸੋ।
 - 1) XLHOJVIM
 - 2) MLTBOCRI
 - 3) MLWBOCRI
 - 4) HLTBNCRI
3. 3 4 10 33 136 _____
 - 1) 408
 - 2) 384
 - 3) 685
 - 4) 654
4. 0.4, 2.4, ?, 27.4, 114.6, 579
 - 1) 6.4
 - 2) 4.2
 - 3) 8.3
 - 4) 7.8
5. ਹੇਠ ਲਿਖਿਆਂ ਨੂੰ ਸਾਰਥਕ ਤਰਤੀਬ ਦਿਉ।
 - a) ਸਤਰੰਗੀ ਪੀਂਘ b) ਵਰਖਾ (ਮੀਂਹ)
 - c) ਸੂਰਜ d) ਖੁਸ਼ e) ਬੱਚਾ
 - 1) d, e, a, b, c
 - 2) d, b, c, e, a
 - 3) b, c, a, e, d
 - 4) b, a, d, c, e
6. ਜੇਕਰ ਸ਼ਬਦ 'NESTIN' ਦੇ ਅੱਖਰਾਂ ਨੂੰ ਸਹੀ ਰੂਪ ਵਿੱਚ ਲਿਖਿਆ ਜਾਵੇ ਤਾਂ ਕਿਸੇ ਖੇਡ ਦਾ ਨਾਮ ਬਣ ਜਾਂਦਾ ਹੈ। ਇਸ ਤਰ੍ਹਾਂ ਬਣੇ ਹੋਏ ਸ਼ਬਦ ਦਾ ਆਖਰੀ ਅਤੇ ਪਹਿਲਾ ਅੱਖਰ ਕਿਹੜਾ ਹੋਵੇਗਾ।
 - 1) E, S
 - 2) N, T
 - 3) S, T
 - 4) E, N

7. A man goes 10 km due south, then it turns west and goes 5 km. Now it turns back and goes 10km. Again it goes 10km due North. Where is man from the starting point?

- 1) 5km due East
- 2) 5km due North
- 3) 5km due South
- 4) 15km due West

8. Noor starts from his house and walks 4kms North, then 3kms West then 8kms South. How many Kilometres away from his home was he?

- 1) 6kms
- 2) 7kms
- 3) 5kms
- 4) 8kms

9. Akhilesh is taller than Sheebu. Aman is not as tall as Akhilesh but is taller than Tejinder. Sheebu is also not as tall as Aman but is taller than Tejinder. Who is tallest?

- 1) Akhilesh
- 2) Sheebu
- 3) Aman
- 4) Tejinder

7. ਇੱਕ ਵਿਅਕਤੀ 10 ਕਿ:ਮੀ ਦੱਖਣ ਦਿਸ਼ਾ ਵਿੱਚ ਜਾਂਦਾ ਹੈ, ਫਿਰ ਉਹ ਮੁੜ ਕੇ ਪੱਛਮ ਦਿਸ਼ਾ ਵੱਲ 5 ਕਿ:ਮੀ ਜਾਂਦਾ ਹੈ। ਹੁਣ ਉਹ ਪਿਛੇ ਮੁੜ ਕੇ 10 ਕਿ:ਮੀ ਦੀ ਦੂਰੀ ਤੈਅ ਕਰਦਾ ਹੈ। ਦੁਬਾਰਾ ਉਹ 10 ਕਿ:ਮੀ ਉੱਤਰ ਦਿਸ਼ਾ ਵੱਲ ਜਾਂਦਾ ਹੈ। ਉਹ ਵਿਅਕਤੀ ਆਪਣੇ ਚੱਲਣ ਵਾਲੇ ਬਿੰਦੂ ਤੋਂ ਕਿੱਥੇ ਹੈ?

- 1) 5 ਕਿ:ਮੀ ਪੂਰਬ ਵੱਲ
- 2) 5 ਕਿ:ਮੀ ਉੱਤਰ ਵੱਲ
- 3) 5 ਕਿ:ਮੀ ਦੱਖਣ ਵੱਲ
- 4) 15 ਕਿ:ਮੀ ਪੱਛਮ ਵੱਲ

8. ਨੂਰ ਆਪਣੇ ਘਰ ਤੋਂ 4 ਕਿ:ਮੀ ਉੱਤਰ ਫਿਰ 3 ਕਿ:ਮੀ ਪੱਛਮ ਅਤੇ ਫਿਰ 8 ਕਿ:ਮੀ ਦੱਖਣ ਵੱਲ ਚਲਦਾ ਹੈ। ਉਹ ਆਪਣੇ ਘਰ ਤੋਂ ਕਿੰਨੇ ਕਿ:ਮੀ ਦੀ ਦੂਰੀ ਤੇ ਹੈ।

- 1) 6 ਕਿ:ਮੀ
- 2) 7 ਕਿ:ਮੀ
- 3) 5 ਕਿ:ਮੀ
- 4) 8 ਕਿ:ਮੀ

9. ਅਖੀਲੇਸ਼, ਸ਼ੀਬੂ ਤੋਂ ਲੰਬਾ ਹੈ। ਅਮਨ, ਅਖੀਲੇਸ਼ ਜਿਨ੍ਹਾਂ ਲੰਬਾ ਨਹੀਂ ਪ੍ਰਤੂ ਤੇਜਿੰਦਰ ਤੋਂ ਲੰਬਾ ਹੈ। ਸ਼ੀਬੂ ਵੀ ਅਮਨ ਜਿਨ੍ਹਾਂ ਲੰਬਾ ਨਹੀਂ ਪ੍ਰਤੂ ਤੇਜਿੰਦਰ ਤੋਂ ਲੰਬਾ ਹੈ। ਸਭ ਤੋਂ ਲੰਬਾ ਕੌਣ ਹੈ?

- 1) ਅਖੀਲੇਸ਼
- 2) ਸ਼ੀਬੂ
- 3) ਅਮਨ
- 4) ਤੇਜਿੰਦਰ

Direction (Q. 10-12) What will come in place of question mark (?) in the following questions.

ਨਿਰਦੇਸ਼ (ਪ੍ਰਸ਼ਨ 10-12) ਹੇਠ ਲਿਖੇ ਪ੍ਰਸ਼ਨਾਂ ਵਿੱਚ ਪ੍ਰਸ਼ਨ ਚਿੰਨ੍ਹ ਦੀ (?) ਦੀ ਜਗ੍ਹਾ ਭਰੋ।

10.

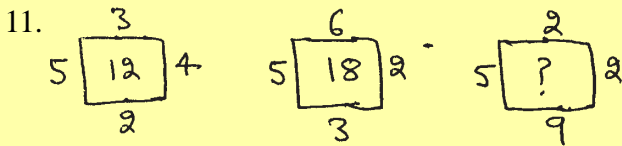
	3	5	
7	76	33	2
6	?	145	9
	8	4	

- 1) 482
- 2) 382
- 3) 290
- 4) 280

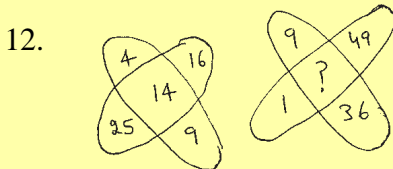
10.

	3	5	
7	76	33	2
6	?	145	9
	8	4	

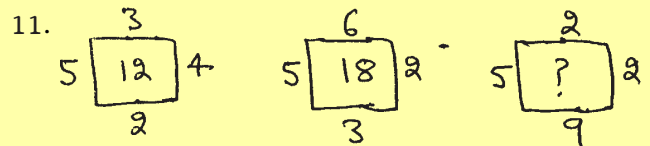
- 1) 482
- 2) 382
- 3) 290
- 4) 280



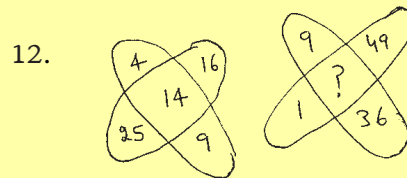
- 1) 15 2) 18 3) 17 4) 16



- 1) 25 2) 15 3) 17 4) 18

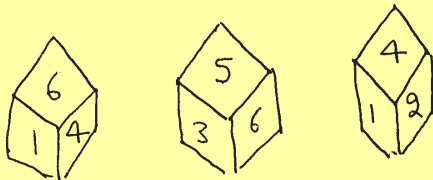


- 1) 15 2) 18 3) 17 4) 16



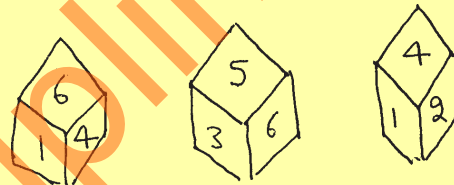
- 1) 25 2) 15 3) 17 4) 18

13. Three Positions of a cube are given. Based on them find out which number is found opposite of number 2 in a given cube?



- 1) 2 2) 5 3) 1 4) 6

13. ਇੱਕ ਘਣ ਦੀਆਂ ਤਿੰਨ ਵੱਖ-ਵੱਖ ਸਥਿਤੀਆਂ ਦਿੱਤੀਆਂ ਗਈਆਂ ਹਨ। ਉਪਰੋਕਤ ਸਥਿਤੀਆਂ ਅਨੁਸਾਰ ਅੰਕ 2 ਦੇ ਸਾਹਮਣੇ ਕਿਹੜਾ ਅੰਕ ਹੋਵੇਗਾ ਪਤਾ ਕਰੋ।



- 1) 2 2) 5 3) 1 4) 6

Direction (Q. 14-15) Six faces of cube are painted in such a way that no two adjacent faces have the same colours. Three colours used are red, blue, green. Cube is cut into 36 Cubes, among which 32 are smaller and 4 are big cubes. No bigger cube has red colours.

ਨਿਰਦੇਸ਼ (ਪ੍ਰਸ਼ਨ 14-15) ਦਿੱਤੇ ਹੋਏ ਘਣ ਦੇ ਛੇ ਪਾਸਿਆਂ ਨੂੰ ਤਿੰਨ ਰੰਗਾਂ ਲਾਲ, ਨੀਲੇ ਅਤੇ ਹਰੇ ਨਾਲ ਇਸ ਤਰ੍ਹਾਂ ਦੋ-ਦੋ ਪਾਸਿਆਂ ਤੋਂ ਰੰਗਿਆਂ ਗਿਆ ਹੈ ਕਿ ਕਿਸੇ ਵੀ ਸਾਂਝੇ ਪਾਸੇ ਤੇ ਇਕੋ ਜਿਹਾ ਰੰਗ ਨਹੀਂ ਹੈ। ਹੁਣ ਇਸ ਨੂੰ 36 ਘਣਾਂ ਵਿੱਚ ਕੱਟਿਆ ਗਿਆ ਹੈ ਜਿਸ ਵਿੱਚ 32 ਛੋਟੇ ਅਤੇ 4 ਵੱਡੇ ਘਣ ਹਨ। ਵੱਡੇ ਘਣਾਂ ਦੇ ਕਿਸੇ ਵੀ ਪਾਸੇ ਤੇ ਲਾਲ ਰੰਗ ਨਹੀਂ ਹੈ।

14. How many cubes have three faces painted

- 1) 32
2) 20
3) 16
4) 8

14. ਕਿੰਨੇ ਘਣਾਂ ਨੂੰ ਤਿੰਨੋਂ ਪਾਸਿਆਂ ਤੋਂ ਰੰਗਿਆਂ ਗਿਆ ਹੈ।

- 1) 32
2) 20
3) 16
4) 8

15. How many cubes are painted only on two faces?

- 1) 20
2) 16
3) 28
4) 12

15. ਕਿੰਨੇ ਘਣਾਂ ਨੂੰ ਸਿਰਫ ਦੋ ਪਾਸਿਆਂ ਤੋਂ ਰੰਗਿਆਂ ਗਿਆ ਹੈ।

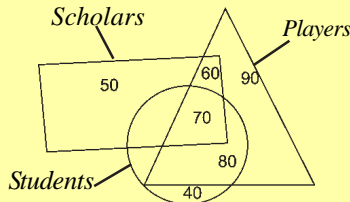
- 1) 20
2) 16
3) 28
4) 12

Direction (Q. 16-17) Study the following information and answer the questions.

Rectangles → **Scholars**

Circle → **Students**

Triangle → **Players**



16. How many players are students?

- 1) 90
- 2) 40
- 3) 80
- 4) 70

17. How many scholars are players as well as students.

- 1) 70
- 2) 80
- 3) 90
- 4) 40

18. Pointing to Kamal, Gagan said 'his mother's brother is the father of my son Tinu. How is Kamal related to Gagan?

- 1) Father
- 2) Mother
- 3) Nephew
- 4) Brother

19. m – nm – n – an – a – ma –

- 1) a m a m m n
- 2) a a m n a n
- 3) a m m a n m
- 4) a a m m n n

20. P – – P – – P q r P – r

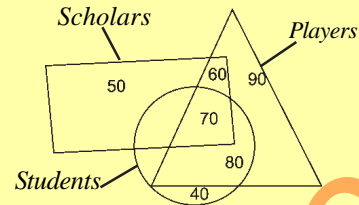
- 1) q r s t q
- 2) q q r r q
- 3) q r q r q
- 4) q q r q r

ਨਿਰਦੇਸ਼ (ਪ੍ਰਸ਼ਨ 16-17) ਹੇਠਾਂ ਦਿੱਤੀ ਗਈ ਜਾਣਕਾਰੀ ਨੂੰ ਪੜ੍ਹੋ ਅਤੇ ਪ੍ਰਸ਼ਨਾਂ ਦੇ ਉੱਤਰ ਦਿਉ।

ਆਇਤਕਾਰ → **ਸਕਾਲਰ**

ਚੱਕਰ → **ਵਿਦਿਆਰਥੀ**

ਤ੍ਰਿਭੁਜ → **ਖਿਡਾਰੀਆਂ**



16. ਕਿੰਨੇ ਖਿਡਾਰੀ ਵਿਦਿਆਰਥੀ ਹਨ ?

- 1) 90
- 2) 40
- 3) 80
- 4) 70

17. ਕਿੰਨੇ ਸਕਾਲਰ ਖਿਡਾਰੀ ਵੀ ਹਨ ਅਤੇ ਵਿਦਿਆਰਥੀ ਵੀ ਹਨ ?

- 1) 70
- 2) 80
- 3) 90
- 4) 40

18. ਕਮਲ ਵੱਲ ਇਸ਼ਾਰਾ ਕਰਦੇ ਹੋਏ ਗਗਨ ਨੇ ਕਿਹਾ 'ਉਸਦੀ ਮਾਂ ਦਾ ਭਰਾ ਮੇਰੇ ਪੁੱਤਰ ਟੀਨੂੰ ਦਾ ਪਿਤਾ ਹੈ। ਕਮਲ, ਗਗਨ ਦਾ ਕੀ ਲਗਦਾ ਹੈ ?

- 1) ਪਿਤਾ
- 2) ਮਾਤਾ
- 3) ਭਾਣਜਾ
- 4) ਭਰਾ

19. m – nm – n – an – a – ma –

- 1) a m a m m n
- 2) a a m n a n
- 3) a m m a n m
- 4) a a m m n n

20. P – – P – – P q r P – r

- 1) q r s t q
- 2) q q r r q
- 3) q r q r q
- 4) q q r q r

21. A father is three times as old as his son. Five years ago he was four times as old as his son. Find the present age of the son.

- 1) 12 years
- 2) 17 years
- 3) 19 years
- 4) 15 years

22. If the 3rd of the month falls on Thursday. What day will be fourth after 22nd of the month.

- 1) Saturday
- 2) Thursday
- 3) Tuesday
- 4) Monday

23. Based upon the following statement what conclusion can be drawn answer as.

- 1) If only Conclusion I follows
- 2) If only Conclusion II follows
- 3) If Conclusion either I or II follows
- 4) If both Conclusion I & II follows.

Statement-All elephants are Candles

All Candles are monkeys

Conclusion

- I All Candles are elephants
- II All elephants are monkeys

Direction (Q. 24-25) A and B are good in Mathematics, English and Biology. B and C are good in Biology and Physics. C and D are good in Physics and Chemistry. D and A are good in English Mathematics and Chemistry.

24. Who is not good in Biology?

- 1) A
- 2) B
- 3) D
- 4) C

25. Who is good in English, Physics and Biology?

- 1) B
- 2) A
- 3) C
- 4) D

21. ਇੱਕ ਪਿਤਾ ਦੀ ਉਮਰ, ਪੁੱਤਰ ਦੀ ਉਮਰ ਤੋਂ ਤਿੰਨ ਗੁਣਾ ਜ਼ਿਆਦਾ ਹੈ। ਪੰਜ ਸਾਲ ਪਹਿਲਾਂ ਉਸਦੀ ਉਮਰ, ਪੁੱਤਰ ਦੀ ਉਮਰ ਤੋਂ ਚਾਰ ਗੁਣਾ ਜ਼ਿਆਦਾ ਸੀ। ਪੁੱਤਰ ਦੀ ਹੁਣ ਉਮਰ ਕਿੰਨੀ ਹੋਵੇਗੀ।

- 1) 12 ਸਾਲ
- 2) 17 ਸਾਲ
- 3) 19 ਸਾਲ
- 4) 15 ਸਾਲ

22. ਜੇਕਰ ਮਹੀਨੇ ਦੀ ਤਿੰਨ ਤਰੀਕ ਨੂੰ ਵੀਰਵਾਰ ਆਉਂਦਾ ਹੋਵੇ ਤਾਂ ਉਸ ਮਹੀਨੇ ਦੀ 22 ਤਰੀਕ ਤੋਂ ਬਾਅਦ ਚੌਥਾ ਦਿਨ ਕਿਹੜਾ ਹੋਵੇਗਾ ?

- 1) ਸ਼ਨਿਚਰਵਾਰ
- 2) ਵੀਰਵਾਰ
- 3) ਮੰਗਲਵਾਰ
- 4) ਸੋਮਵਾਰ

23. ਹੇਠ ਲਿਖੇ ਕਥਨਾਂ ਅਨੁਸਾਰ ਨਤੀਜਾ ਕੱਢ ਕੇ ਇਸ ਤਰ੍ਹਾਂ ਉੱਤਰ ਦਿਉ।

- 1) ਜੇਕਰ ਸਿਰਫ ਨਤੀਜਾ I ਠੀਕ ਹੈ।
- 2) ਜੇਕਰ ਸਿਰਫ ਨਤੀਜਾ II ਠੀਕ ਹੈ।
- 3) ਜੇਕਰ ਨਤੀਜਾ I ਠੀਕ ਹੈ ਜਾਂ ਨਤੀਜਾ II ਠੀਕ ਹੈ।
- 4) ਜੇਕਰ ਨਤੀਜਾ I ਅਤੇ ਨਤੀਜਾ II ਦੋਨੋਂ ਠੀਕ ਹੈ।

ਕਥਨ-ਸਾਰੇ ਹਾਥੀ ਮੋਮਬਤਿਆਂ ਹਨ।

ਕਥਨ-ਸਾਰਿਆਂ ਮੋਮਬਤਿਆਂ ਬਾਂਦਰ ਹਨ।

ਨਤੀਜਾ I- ਸਾਰੀ ਮੋਮਬਤਿਆਂ ਹਾਥੀ ਹਨ।

ਨਤੀਜਾ II- ਸਾਰੇ ਹਾਥੀ ਬਾਂਦਰ ਹਨ।

ਨਿਰਦੇਸ਼ (ਪ੍ਰਸ਼ਨ 24-25) A ਅਤੇ B ਗਣਿਤ, ਅੰਗ੍ਰੇਜ਼ੀ ਅਤੇ ਜੀਵ ਵਿਗਿਆਨ ਪੜ੍ਹਨ ਵਿੱਚ ਚੰਗੇ ਹਨ, B ਅਤੇ C ਜੀਵ ਵਿਗਿਆਨ ਅਤੇ ਭੌਤਿਕ ਵਿਗਿਆਨ ਪੜ੍ਹਨ ਵਿੱਚ ਚੰਗੇ ਹਨ, C ਅਤੇ D ਭੌਤਿਕ ਵਿਗਿਆਨ ਅਤੇ ਰਸਾਇਣ ਵਿਗਿਆਨ ਪੜ੍ਹਨ ਵਿੱਚ ਚੰਗੇ ਹਨ। D ਅਤੇ A ਅੰਗ੍ਰੇਜ਼ੀ, ਗਣਿਤ ਅਤੇ ਰਸਾਇਣਕ ਵਿਗਿਆਨ ਪੜ੍ਹਨ ਵਿੱਚ ਚੰਗੇ ਹਨ।

24. ਜੀਵ ਵਿਗਿਆਨ ਪੜ੍ਹਨ ਵਿੱਚ ਕੌਣ ਚੰਗਾ ਨਹੀਂ ਹੈ ?

- 1) A
- 2) B
- 3) D
- 4) C

25. ਅੰਗ੍ਰੇਜ਼ੀ, ਭੌਤਿਕ ਵਿਗਿਆਨ ਅਤੇ ਜੀਵ ਵਿਗਿਆਨ ਪੜ੍ਹਨ ਵਿੱਚ ਕੌਣ ਚੰਗਾ ਹੈ

- 1) B
- 2) A
- 3) C
- 4) D

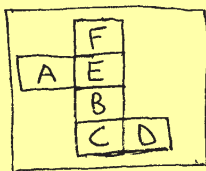
Direction (Q. 26-27) In the following questions arrange the words as they occur in dictionary and choose the correct sequence.

26. a) Ambitious b) Ambiguous
c) Ambiguity d) Animation e) Animals
1) (iii), (ii), (i), (v), (iv)
2) (iii), (ii), (iv), (v), (i)
3) (iii), (ii), (iv), (i), (v)
4) (iii), (ii), (v), (iv), (i)

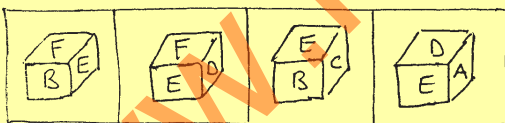
27. a) Continuation b) Contention
c) Contain d) Continuous e) Count
1) (iii), (ii), (iv), (i), (v)
2) (iii), (ii), (iv), (v), (i)
3) (iii), (i), (ii), (iv), (v)
4) (iii), (ii), (i), (iv), (v)

28. Which of the following Cubes can be created by folding the given figure?

Question figure



Answer figure



(1) (2) (3) (4)

29. If 'white' is called 'blue', 'blue' is called 'red', 'red' is called 'yellow', 'yellow' is called 'green', 'green' is called 'black', 'black' is called 'orange'. What would be the colour of human blood?

- 1) Red
2) Green
3) Yellow
4) Orange

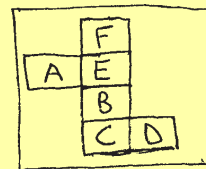
ਨਿਰਦੇਸ਼ (ਪ੍ਰਸ਼ਨ 26-27) ਹੇਠਾਂ ਦਿੱਤੇ ਚਾਰ ਸ਼ਬਦਾਂ ਉੱਤਰਾਂ ਵਿਚੋਂ ਉਹ ਉੱਕਵਾਂ ਸਮੂਹ ਲਭੋ ਜਿਸ ਨਾਲ ਸ਼ਬਦਾਂ ਦੀ ਤਰਤੀਬ ਸ਼ਬਦਕੋਸ਼ ਅਨੁਸਾਰ ਹੋ ਜਾਵੇ।

26. a) Ambitious b) Ambiguous
c) Ambiguity d) Animation e) Animals
1) (iii), (ii), (i), (v), (iv)
2) (iii), (ii), (iv), (v), (i)
3) (iii), (ii), (iv), (i), (v)
4) (iii), (ii), (v), (iv), (i)

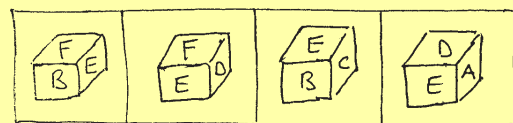
27. a) Continuation b) Contention
c) Contain d) Continuous e) Count
1) (iii), (ii), (iv), (i), (v)
2) (iii), (ii), (iv), (v), (i)
3) (iii), (i), (ii), (iv), (v)
4) (iii), (ii), (i), (iv), (v)

28. ਹੇਠਾਂ ਦਿੱਤੇ ਗਏ ਚਿੱਤਰ ਨੂੰ ਤਹਿ ਕਰਨ ਤੇ ਕਿਹੜੇ ਘਣ ਬਣਾਏ ਜਾ ਸਕਦੇ ਹਨ।

ਪ੍ਰਸ਼ਨ ਚਿੱਤਰ



ਉੱਤਰ ਚਿੱਤਰ



(1) (2) (3) (4)

29. ਜੇਕਰ 'ਸਫੇਦ' ਨੂੰ 'ਨੀਲਾ' ਕਿਹਾ ਜਾਵੇ, 'ਨੀਲਾ' ਨੂੰ 'ਲਾਲ' ਕਿਹਾ ਜਾਵੇ, 'ਲਾਲ' ਨੂੰ 'ਪੀਲਾ' ਕਿਹਾ ਜਾਵੇ, 'ਪੀਲਾ' ਨੂੰ 'ਹਰਾ' ਕਿਹਾ ਜਾਵੇ, 'ਹਰਾ' ਨੂੰ 'ਕਾਲਾ' ਕਿਹਾ ਜਾਵੇ 'ਕਾਲਾ' ਨੂੰ 'ਸੰਤਰੀ' ਕਿਹਾ ਜਾਵੇ ਤਾਂ ਮਨੁੱਖੀ ਖੂਨ ਦਾ ਰੰਗ ਕਿਹੋ ਜਿਹਾ ਹੋਵੇਗਾ ?

- 1) ਲਾਲ
2) ਹਰਾ
3) ਪੀਲਾ
4) ਸੰਤਰੀ

30. Five friends A,B,C D and E are standing in row facing south but not necessarily in the same order. Only B is between A and E, C is immediate right to E and D is immediate left to A. On the basis of above information, which of the following statements is definitely true?

- 1) B is to the left of A
- 2) D is third to the left of E
- 3) B is to the right of E
- 4) A is second to the left of C

Direction (Q. 31-35) In each of the following questions, there is a relationship between two letters/word/ number/figure on the left of the sign (: :), The same relationship exists between the two to right of the sign (: :) of which one is missing. Find out the missing from the alternatives.

31. NLO : RPS :: VTW : ?

- 1) XVY
- 2) VTR
- 3) TRP
- 4) VUW

32. BELL : AFKM :: DOOR : ?

- 1) CNPQ
- 2) ENPS
- 3) EPNS
- 4) CPNS

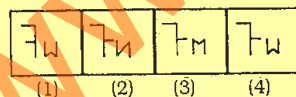
33. 68 : 130 :: ? : 350

- 1) 240
- 2) 222
- 3) 216
- 4) 210

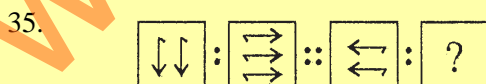
34. **Problem Figures :**



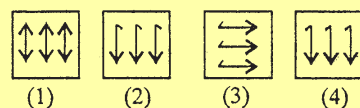
Answer Figures :



Problem Figures :



Answer Figures :



30. ਪੰਜ ਦੋਸਤ A,B,C D ਅਤੇ E ਇਕ ਕਤਾਰ ਵਿੱਚ ਦੱਖਣ ਵਾਲੇ ਪਾਸੇ ਮੂੰਹ ਕਰਕੇ ਖੜ੍ਹੇ ਹਨ ਪੰਤੂ ਇਹ ਜ਼ਰੂਰੀ ਨਹੀਂ ਕਿ ਉਹ ਉਪਰੋਕਤ ਤਰਤੀਬ ਅਨੁਸਾਰ ਖੜ੍ਹੇ ਹੋਣ ॥ A ਅਤੇ E ਦੇ ਵਿਚਕਾਰ ਕੇਵਲ B ਹੈ ॥ C, E ਦੇ ਇਕਦਮ ਸੱਜੇ ਪਾਸੇ ਹੈ ਅਤੇ D, A ਦੇ ਇਕਦਮ ਖੱਬੇ ਪਾਸੇ ਹੈ। ਉਪਰੋਕਤ ਦਿੱਤੀ ਜਾਣਕਾਰੀ ਅਨੁਸਾਰ ਹੇਠ ਲਿਖਿਆਂ ਵਿੱਚੋਂ ਕਿਹੜਾ ਕਥਨ ਬਿਲਕੁਲ ਸਹੀ ਹੈ।

- 1) B, A ਦੇ ਖੱਬੇ ਪਾਸੇ ਹੈ।
- 2) D,E ਦੇ ਖੱਬੇ ਪਾਸੇ ਤੀਜੇ ਸਥਾਨ 'ਤੇ ਹੈ।
- 3) B, E ਦੇ ਸੱਜੇ ਪਾਸੇ ਹੈ।
- 4) A, C ਦੇ ਖੱਬੇ ਪਾਸੇ ਦੂਜੇ ਸਥਾਨ 'ਤੇ ਹੈ।

ਨਿਰਦੇਸ਼ (ਪ੍ਰਸ਼ਨ 31-35) ਹੇਠ ਲਿਖੇ ਪ੍ਰਸ਼ਨਾਂ ਵਿੱਚ (: :) ਦੇ ਖੱਬੇ ਪਾਸੇ ਦੇ ਅੱਖਰ/ ਸ਼ਬਦ/ਅੰਕ/ਚਿੱਤਰਾਂ ਵਿੱਚ ਸੰਬੰਧ ਹੈ। ਸੱਜੇ ਪਾਸੇ ਦੇ ਜੋੜਿਆਂ ਵਿੱਚ ਹੀ ਉਹੀ ਸੰਬੰਧ ਹੈ। ਦਿੱਤੇ ਗਏ ਵਿਕਲਪਾਂ ਚੋਂ ਸਹੀ ਵਿਕਲਪ ਲੱਭੋ।

31. NLO : RPS :: VTW : ?

- 1) XVY
- 2) VTR
- 3) TRP
- 4) VUW

32. BELL : AFKM :: DOOR : ?

- 1) CNPQ
- 2) ENPS
- 3) EPNS
- 4) CPNS

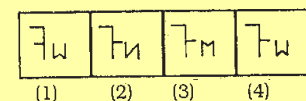
33. 68 : 130 :: ? : 350

- 1) 240
- 2) 222
- 3) 216
- 4) 210

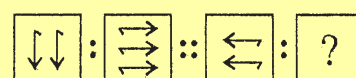
34. **ਸਮਸਿਆ ਚਿੱਤਰ**



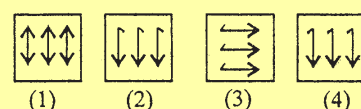
ਉੱਤਰ ਚਿੱਤਰ



35. **ਸਮਸਿਆ ਚਿੱਤਰ**



ਉੱਤਰ ਚਿੱਤਰ



Direction (Q. 36-39) In each of the following sets of numbers/ figures, select the one that is different from rest.

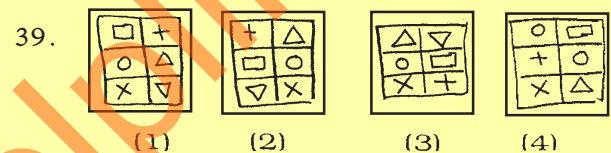
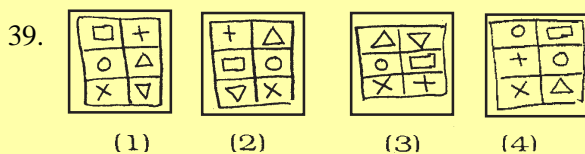
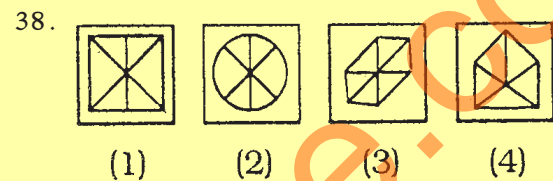
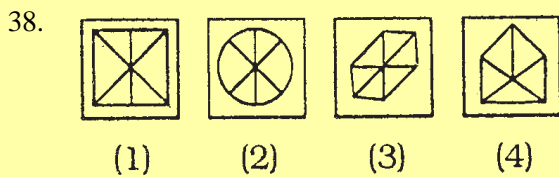
ਨਿਰਦੇਸ਼ (ਪ੍ਰਸ਼ਨ 36-39) ਹੇਠਾਂ ਦਿੱਤਿਆਂ ਗਈਆਂ ਸੰਖਿਆਵਾਂ/ ਚਿਤਰਾਂ ਵਿਚੋਂ ਇਕ ਬਾਕਿਆਂ ਨਾਲੋਂ ਅਲਗ ਹੈ, ਉਸ ਨੂੰ ਚੁਣੋ।

36. 1) 400 2) 484
3) 625 4) 729

36. 1) 400 2) 484
3) 625 4) 729

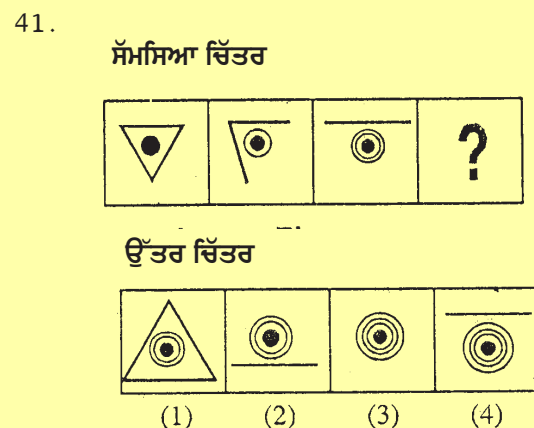
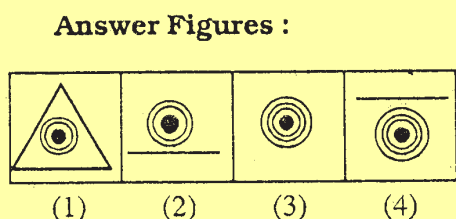
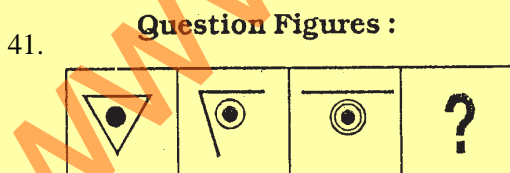
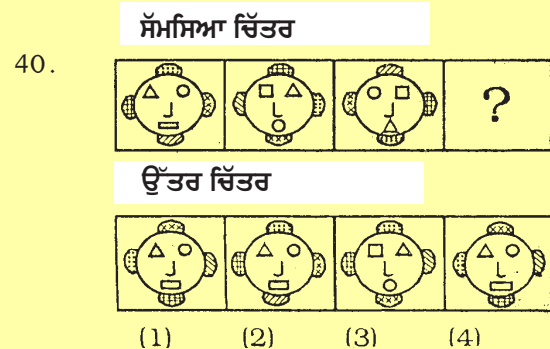
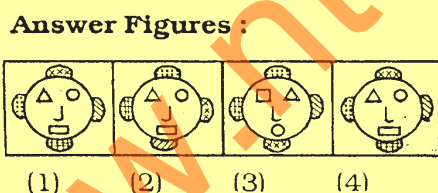
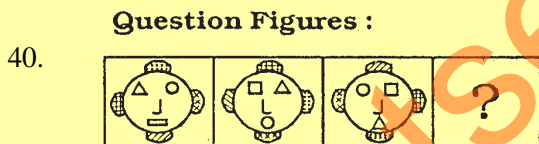
37. 1) 12-16 2) 60-80
3) 30-50 4) 36-48

37. 1) 12-16 2) 60-80
3) 30-50 4) 36-48



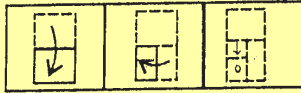
Direction (Q. 40-41) The figure in each of the question follow a series, select the figure from the given alternatives which would continue the series.

ਨਿਰਦੇਸ਼ (ਪ੍ਰਸ਼ਨ 40-ਅਤੇ 41) ਦਿੱਤੇ ਗਏ ਪ੍ਰਸ਼ਨ ਚਿੱਤਰਾਂ ਦੀ ਲੜੀ ਨੂੰ ਅੱਗੇ ਵਧਾਉਣ ਲਈ ਹੇਠਾਂ ਦਿੱਤੇ ਚਾਰ ਵਿਕਲਪਾਂ ਵਿਚੋਂ ਇਕ ਚੁਣੋ।

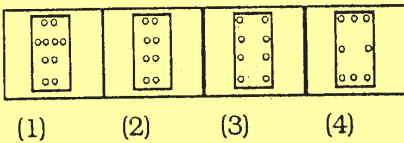


Direction (Q. 42-43) In each question given paper has been folded as shown with dotted lines in the given figures and last figure shows how the paper has been cut. How would the paper look like when unfolded?

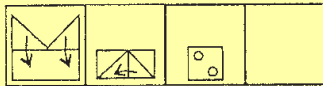
42. **Problem Figures :**



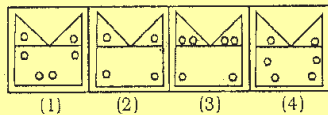
Answer Figures :



43. **Problem Figures :**

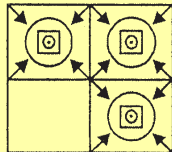


Answer Figures :

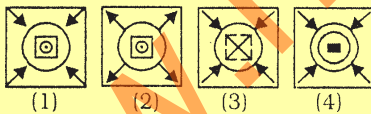


Direction (Q.44-45) Which answer figure will complete the pattern in question figure?

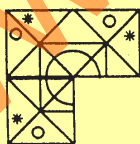
44. **Question figures :**



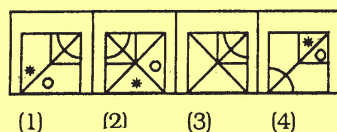
Answer figures :



45. **Question Figure :**

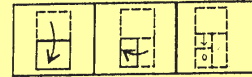


Answer Figures :

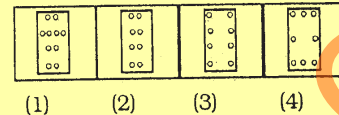


ਨਿਰਦੇਸ਼ (ਪ੍ਰਸ਼ਨ 42-43) ਇਕ ਕਾਗਜ਼ ਦੇ ਟੁਕੜੇ ਨੂੰ ਬਿੰਦੂ ਰੇਖਾਵਾਂ ਦੇ ਨਾਲ-ਨਾਲ ਮੋੜਿਆ ਗਿਆ ਹੈ ਜਿਵੇਂ ਕਿ ਚਿੱਤਰ ਵਿੱਚ ਦਰਸਾਇਆ ਗਿਆ ਹੈ, ਫਿਰ ਇਸ ਨੂੰ ਆਖਰੀ ਚਿੱਤਰ ਦੇ ਅਨੁਸਾਰ ਕੱਟਿਆ ਗਿਆ। ਕਾਗਜ਼ ਖੋਲ੍ਹਣ ਉਪਰੰਤ ਕਿਹੋ ਜਿਹਾ ਲਗੇਗਾ ?

42. **ਸੱਮਸਿਆ ਚਿੱਤਰ**



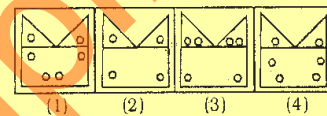
ਉੱਤਰ ਚਿੱਤਰ



43. **ਸੱਮਸਿਆ ਚਿੱਤਰ**

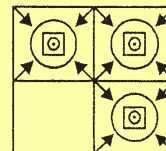


ਉੱਤਰ ਚਿੱਤਰ

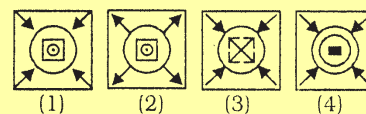


ਨਿਰਦੇਸ਼ (ਪ੍ਰਸ਼ਨ 44 ਅਤੇ 45) ਕਿਹੜਾ ਉੱਤਰ ਚਿੱਤਰ, ਪ੍ਰਸ਼ਨ ਚਿੱਤਰ ਵਿੱਚ ਦਿੱਤੀ ਗਈ ਤਰਤੀਬ ਨੂੰ ਪੂਰਾ ਕਰੇਗਾ ?

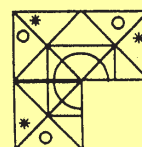
44. **ਸੱਮਸਿਆ ਚਿੱਤਰ**



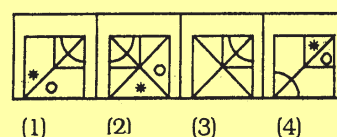
ਉੱਤਰ ਚਿੱਤਰ



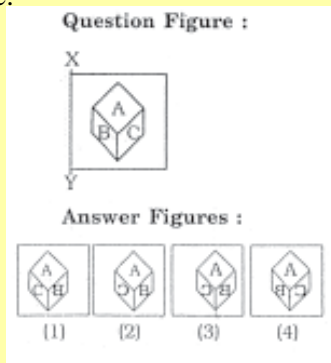
45. **ਸੱਮਸਿਆ ਚਿੱਤਰ**



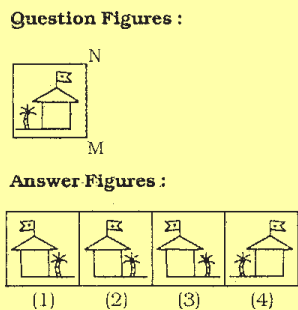
ਉੱਤਰ ਚਿੱਤਰ



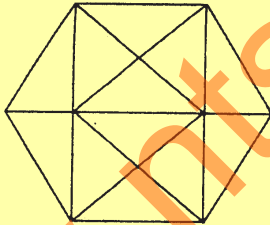
46. If a mirror is placed on the line x y then which of the answer figures is the right image of the given figure.



47. If a mirror is placed on the line MN, then which of the answer figures is the correct image of the given figure?



48. How many triangles are there in the following figure?



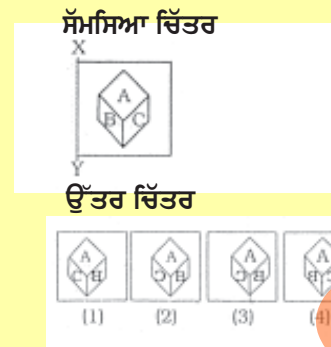
- 1) 20 2) 24
3) 28 4) 32

Direction (Q. 49-50) In each question, choose the water Image of letters/figure from amongst the four alternatives given as 1,2,3 and 4

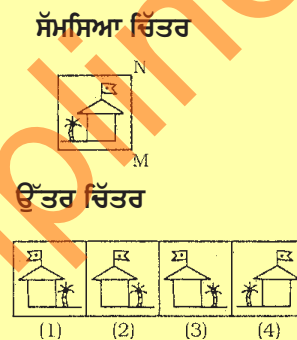
49. N4 t Q j 3

- 1) N4 t Q j 3
2) N4 t Q j 3
3) N4 t Q j 3
4) N4 t Q j 3

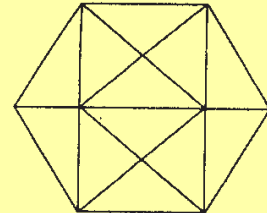
46. ਜੇਕਰ ਦਰਪਣ ਨੂੰ ਰੇਖਾ x y ਉੱਪਰ ਰੱਖਿਆ ਜਾਵੇ ਤਾਂ ਹੇਠ ਲਿਖਿਆ ਵਿਚੋਂ ਕਿਹੜਾ ਉੱਤਰ ਚਿੱਤਰ, ਦਿੱਤੇ ਗਏ ਚਿੱਤਰ ਦਾ ਠੀਕ ਪ੍ਰਤੀਬਿੰਬ ਹੋਵੇਗਾ।



47. ਜੇਕਰ ਦਰਪਣ ਨੂੰ ਰੇਖਾ MN ਉੱਪਰ ਰੱਖਿਆ ਜਾਵੇ ਤਾਂ ਹੇਠ ਲਿਖਿਆ ਵਿਚੋਂ ਕਿਹੜਾ ਉੱਤਰ ਚਿੱਤਰ ਦਿੱਤੇ ਗਏ ਪ੍ਰਸ਼ਨ ਚਿੱਤਰ ਦਾ ਠੀਕ ਪ੍ਰਤੀਬਿੰਬ ਹੋਵੇਗਾ।



48. ਹੇਠਾਂ ਦਿੱਤੇ ਚਿੱਤਰ ਵਿੱਚ ਕਿੰਨੇ ਤ੍ਰਿਭੁਜ ਹਨ ?



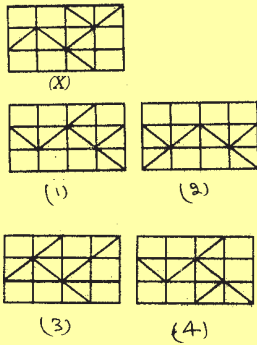
- 1) 20 2) 24
3) 28 4) 32

ਨਿਰਦੇਸ਼ (ਪ੍ਰਸ਼ਨ 49 ਅਤੇ 50) ਨਿਮਨ ਦਿੱਤੇ ਗਏ ਅੱਖਰਾਂ/ਚਿੱਤਰ ਦਾ ਪਾਣੀ ਵਿੱਚ ਬਣਿਆ ਪ੍ਰਤੀਬਿੰਬ (water Image) ਨਾਲ ਦਿੱਤੇ ਗਏ ਚਾਰ ਵਿਕਲਪਾਂ 1,2,3, ਅਤੇ 4 ਵਿਚੋਂ ਲਭੋ।

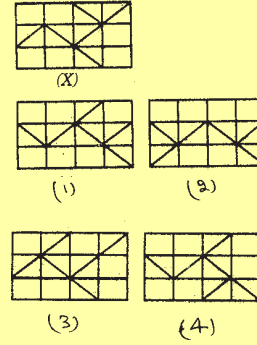
49. N4 t Q j 3

- 1) N4 t Q j 3
2) N4 t Q j 3
3) N4 t Q j 3
4) N4 t Q j 3

50.



50.



ENGLISH

Q 51-55 Read the following passage given below and answer the following questions.

People invent things to enhance their lives. Today, inventions are mostly improvement of previous inventions. With technology, inventions are taking a shorter and shorter time to complete. On such inventions is the camera. When inventors first tried to take a photograph in 1558, the image could not stay on the paper permanently. It was only in 1837 that inventors managed to produce pictures that did not fade away.

The first under water camera was invented in 1856. It was placed in a tightly sealed container. However, when the contraption was under water, the container broke before many pictures were taken. Less than 20 years later, technology allowed under water cameras to go even deeper into the water and take coloured photographs. The cameras even looked like fish!

51. How are inventions of today different from those in the past?
- 1) They are not original
 - 2) They can improve people's lives
 - 3) They need lesser time to complete
 - 4) They tend to be more useful
52. What problems did inventors face when they first tried to take photographs?
- 1) The image did not appear on the paper at all
 - 2) The image was different from what they had photographed
 - 3) Their image lacked colour
 - 4) The image could not remain on the paper for long
53. How many years did it take the inventors to finally produce permanent image on paper using a camera after their first try in 1558?
- 1) 1837 Years
 - 2) 389 Years
 - 3) 279 Years
 - 4) 297 Years
54. The first underwater camera could not
- 1) Take clear pictures
 - 2) Be placed in a container
 - 3) Take coloured pictures
 - 4) Go too deep under water
55. The cameras probably looked like fish because:
- 1) They would be able to blend with the fish underwater
 - 2) The photographs were in colour
 - 3) It would attract more people to buy them
 - 4) Only such cameras could go under water
- Q. 56-60 Read the following passage and answer the questions that follow:**
- The bulk of our population is poor and illiterate. Their sorry condition poses a problem. On one hand there is a shortage of teachers for adult education and on the other, the adults feel shy of starting to learn at a later age and attend classes. Moreover, the adult villagers have little time to spare for attending classes as the job of a farmer is very strenuous. In addition, he finds that what

is taught at adult centres of education has no bearing on his daily needs. Therefore he has become cynical about adult education. It is necessary to make it more meaningful for the farmers in the villages. In towns and cities also, emphasis should be laid at increasing literacy rate and encourage adult education.

Though it can be made work based and useful to arise their interest. It should comprise a type of system in which earning and learning go together. Efforts to enhance adult education will ultimately discourage tendency to migrate to towns for better earning.

56. What is needed to impart adult education in villages
- 1) It should be agriculture oriented
 - 2) It should be free
 - 3) It should be compulsory
 - 4) It should be available in all villages
57. The main problem in educating adults in villages is
- 1) Financial helplessness to purchase books
 - 2) They hardly find time to study and feel shy
 - 3) Their inability to read and write
 - 4) There is no room for schools in villages
58. The farmers have grown cynical about education because
- 1) He has got no time to go to school
 - 2) Knowledge imparted in schools is of no use in his daily life
 - 3) He has no money to pay his fees
 - 4) He needs rest and recreation after strenuous work
59. Adult education should be encouraged in
- 1) Towns and cities
 - 2) Schools and colleges
 - 3) Towns, cities and villages
 - 4) Only villages
60. The education imparted should be
- 1) Entertaining and interesting
 - 2) Useful and meaningful
 - 3) Vocational
 - 4) Limited to cities

Q.61-65 Read the passage given below and answer the following questions

Have you ever wondered why authors write? Sometimes they are inspired to create stories. Other times they provide information about an interesting topic. Whatever the circumstances, authors have reasons for writing. This is called the “author’s purpose”. The three most common types of author’s purpose are to entertain, to inform and to persuade. Authors write many kinds of stories to entertain including humorous, fiction, realistic fiction, fantasy, fairy tales and fables. While fiction entertains, nonfiction has a different purpose.

Many non fiction writings are written with the purpose of giving information about an interesting topic. Authors who write to inform must research their subject to ensure that they convey accurate information to the reader. Some examples of Texts that inform are encyclopedia entries, news articles, expository non-fiction books and interviews. Sometimes authors write to convince their readers about something. This is called persuasive writing. Texts that are meant to persuade use specific techniques to make the reader care about the subject and to think about it in a certain way.

Q.61 According to the passage, authors who write to inform want to

- 1) Provide information about a certain topic
- 2) Make the reader laugh, cry or scream
- 3) Convince the reader to do something
- 4) Invite the reader to critique their work

Q.62 Based on its use in paragraph 2, it can be understood that the word convey belongs to which of the following words groups?

- 1) Document
- 2) Communicate
- 3) Hide, cover
- 4) Detect, locate

Q.63 According to the author, texts that are meant to persuade often:

- 1) Do not get much attention as texts that entertain
- 2) Are very entertaining because they convince the readers to laugh
- 3) Use specific techniques to make the readers care about the subject
- 4) Require a lot of research in order to ensure accuracy of information

Q.64 The three most common type of author's purpose are:

- 1) To influence, show and practice
- 2) To entertain, inform and persuade
- 3) Enlighten, change, improve
- 4) To force his ideas on others, to instigate, to bring about stagnation

Q.65 Some examples of books that inform are:

- 1) Story books, fables
- 2) Adventure books
- 3) Encyclopedia entries, news articles
- 4) Gossip column books

Q.66-67 The following five sentences come from a paragraph. The first and the last sentence are given. Choose the order in which the three sentences (PQR) should appear to complete the paragraph.

Q.66 S I Olympic games were held for the first time in Greece in 776 B.C

S2

S3

S4

S5 these games help to bring people together.

P - Now they are held after every four years.

Q - They were restarted in 1896 by Coubertin

R - They were banned in 394 AD by Theodosius

Choose the correct option from the ones given below:

- | | |
|--------|--------|
| 1) PQR | 2) RQP |
| 3) PRQ | 4) RPQ |

67) S1 The basic aim of education is to teach children how to read and write.

S2

S3

S4

S5 Therefore student should be taught more than one language and also to have mutual respect for all faiths

P - However in our schools, we are faced with some problems.

Q - Students belong to different communities and speak different language

R - But more important than that is to mould their character

Choose the correct option from the ones given below:

- | | |
|--------|--------|
| 1) PQR | 2) RQP |
| 3) PQR | 4) RPQ |

Q.68-69 Following questions have the second sentences missing. Choose the appropriate sentences from the given options to complete it:

68) A- By crossing the Indian Ocean Mihir Sen was overwhelmed by a deep sense of joy and thankfulness.

B.

C. The experience changed him completely and he was never the same again.

- 1) It was a justification
- 2) He felt humiliated
- 3) It was a joy that lasted a lifetime
- 4) It was a fleeting moment.

69) A) Long ago there were two brothers who worked together.

B)

C) John always took care of his younger brother and kept him out of trouble.

- 1) They owned a small inn where passing travellers would often stop to rest.
- 2) The elder brother, John was wise but the younger one, Jack was foolish.
- 3) One day, John went to a nearby river to fish, leaving Jack incharge of the inn.
- 4) As a group of travellers appeared, instead of being helpful, foolish Jack annoyed them.

Q.70-79 Choose the correct word that best fills the blank from the four options given below:

70) is a paper written in one's own handwriting.

- | | |
|---------------|------------------|
| 1) Manuscript | 2) Transcript |
| 3) Biography | 4) Autobiography |

71) The donkey when the heavy sack was placed on its back.

- | | |
|--------------|-------------|
| 1) Brayed | 2) Grunted |
| 3) Trumpeted | 4) Bellowed |

- 72) The of directors will be having a short meeting.
 1) Company 2) Staff
 3) Board 4) Bench
- 73) A of rats destroyed the crops.
 1) Swarm 2) Plague
 3) Pack 4) Troupe
- 74) The police has captured the entire..... of thieves.
 1) Troop 2) Gang
 3) Crew 4) Party
- 75) The of teachers organized a picnic party.
 1) Staff 2) Gang
 3) Panel 4) Team
- 76) A of bees attacked the boys.
 1) School 2) Cluster
 3) Flock 4) Swarm
- 77) The hardworking farmers tilled their land from dawn to
 1) Dusk 2) Midnight
 3) Twilight 4) Sunrise
- 78) Fresh bread will become after a few days.
 1) Dull 2) Dry
 3) Tasteless 4) Stale
- 79) The Meat was placed over the fire until it was cooked.
 1) Tough 2) Hard
 3) Lean 4) Raw
- 82) The soldiers fought bravely before they surrendered.
 1) Gave up 2) Gave away
 3) Turned back 4) Passed out
- 83) Peter resembles his father greatly.
 1) Looks after 2) Keeps up
 3) Takes after 4) Puts up
- 84) It is time to discard all of these old tax records.
 1) Done over 2) Do away with
 3) Cut off 4) Cut in
- 85) Please review your answers before you submit your test.
 1) Go back 2) Find out
 3) Get across 4) Go over

Q.86-93 In the following passage there are some numbered blanks. Fill in the blanks by selecting the most appropriate word for each blank from the given options.

In tropical countries, certain crops are grown
 86) the year. These countries have
 87) rainfull for the crops. They
 also have plenty of sunshine what
 88) the crops. More food than is
 89)..... can be grown in these places.
 But there are other countries in the world where it
 is 90) to grow crops.

Q. 80-85 Select the correct phrasal verb for the underlined word from the options given below:

- 80) The guests arrived at the function punctually.
 1) Turned up 2) Came down
 3) Called up 4) Called off
- 81) Please remove your shoes before you enter the house.
 1) Take away 2) Put off
 3) Pull down 4) Take off
- 86) 1) Along 2) Over
 3) Through out 4) Across
- 87) 1) Sufficient 2) Little
 3) Plenty 4) Inadequate
- 88) 1) Opens 2) Gathers
 3) Destroys 4) Ripens
- 89) 1) Cooked 2) Required
 3) Planted 4) Used
- 90) 1) Difficult 2) Rough
 3) Smooth 4) Impossible

Geography

ਭੂਗੋਲ

91. Tropic of Cancer does not pass through which of the following states
 1. Rajasthan 2. Gujarat
 3. Karnataka 4. Madhya Pradesh
92. Which of the following rivers falls into Arabian sea?
 1. Mahanadi 2. Ganga
 3. Brahmaputra 4. Narmada
93. The western Coastal strip, south of Goa is known as:
 1. Konkan coast 2. Coromandal Coast
 3. Northern Cast 4. East coast
94. Which of the following crop requires more water for its growth?
 1. Wheat 2. Barley
 3. Pulses 4. Rice
95. Tides occur mainly due to the following factor.
 1. Gravitational pull of the earth
 2. Sea Winds
 3. Gravitational pull of the sun and the moon
 4. Heating of Ocean Water
96. Which of the following soil is also Known as 'Regur soil'?
 1. Laterite soil 2. Alluvial soil
 3. Black soil 4. Desert soil
97. Which one of the following is not a type of coffee?
 1. Arabica 2. Britannica
 3. Robusta 4. Liberica
98. Approximately at What degree of latitude the Gulf Stream (warm water current) and the Labrador current (cold water current) meet near Newfoundland?
 1. 20°N 2. 45°N
 3. 20°S 4. 45°S
91. ਹੇਠ ਲਿਖੇ ਕਿਹੜੇ ਰਾਜ ਵਿੱਚੋਂ ਕਰਕ ਰੇਖਾ ਨਹੀਂ ਗੁਜਰਦੀ ਹੈ।
 1. ਰਾਜਸਥਾਨ 2. ਗੁਜਰਾਤ
 3. ਕਰਨਾਟਕ 4. ਮੱਧ-ਪ੍ਰਦੇਸ਼
92. ਹੇਠ ਲਿਖਿਆਂ ਵਿੱਚੋਂ ਕਿਹੜਾ ਦਰਿਆ ਅਰਬ ਸਾਗਰ ਵਿੱਚ ਡਿੱਗਦਾ ਹੈ?
 1. ਮਹਾਂਨਦੀ 2. ਗੰਗਾ
 3. ਬ੍ਰਹਮਪੁਤਰ 4. ਨਰਮਦਾ
93. ਗੋਆ ਦੇ ਦੱਖਣ ਵਿੱਚ ਪੱਛਮੀ ਤੱਟ ਦੀ ਪੱਟੀ ਨੂੰ ਕਿਹਾ ਜਾਂਦਾ ਹੈ:
 1. ਕੋਂਕਣ ਤੱਟ 2. ਕੋਰੋਮੰਡਲ ਤੱਟ
 3. ਉੱਤਰੀ ਤੱਟ 4. ਪੂਰਬੀ ਤੱਟ
94. ਹੇਠ ਲਿਖਿਆਂ ਵਿੱਚੋਂ ਕਿਹੜੀ ਫ਼ਸਲ ਉਗਾਉਣ ਲਈ ਜ਼ਿਆਦਾ ਪਾਣੀ ਦੀ ਲੋੜ ਹੁੰਦੀ ਹੈ?
 1. ਕਣਕ 2. ਜੌਂ
 3. ਦਾਲਾਂ 4. ਚਾਵਲ
95. ਜਵਾਰਭਾਟਾ ਮੁੱਖ ਤੌਰ ਤੇ ਹੇਠ ਲਿਖੇ ਕਾਰਨ ਕਰਕੇ ਆਉਂਦਾ ਹੈ।
 1. ਧਰਤੀ ਦੀ ਗਰੂਤਾ ਖਿੱਚ
 2. ਸਮੁੰਦਰੀ ਹਵਾਵਾਂ
 3. ਸੂਰਜ ਅਤੇ ਚੰਦਰਮਾ ਦੀ ਗਰੂਤਾ ਖਿੱਚ
 4. ਮਹਾਂਸਾਗਰ ਦੇ ਪਾਣੀ ਦਾ ਗਰਮ ਹੋਣਾ
96. ਹੇਠ ਲਿਖਿਆਂ ਵਿੱਚੋਂ ਕਿਹੜੀ ਮਿੱਟੀ ਨੂੰ ਰੇਗੁਰ ਮਿੱਟੀ ਵੀ ਕਿਹਾ ਜਾਂਦਾ ਹੈ?
 1. ਲੈਟਰਾਈਟ ਮਿੱਟੀ 2. ਜਲੌੜ ਮਿੱਟੀ
 3. ਕਾਲੀ ਮਿੱਟੀ 4. ਰੇਗਿਸਤਾਨੀ ਮਿੱਟੀ
97. ਹੇਠ ਲਿਖਿਆਂ ਵਿੱਚੋਂ ਕਿਹੜੀ, ਕੌਫੀ ਦੀ ਇੱਕ ਕਿਸਮ ਨਹੀਂ ਹੈ?
 1. ਅਰੈਬਿਕਾ 2. ਬ੍ਰਿਟੈਨਿਕਾ
 3. ਰੋਬਸਟਾ 4. ਲਾਇਬੈਰਿਕਾ
98. ਅਕਸ਼ਾਂਸ਼ ਦੀ ਲਗਭਗ ਕਿਸ ਡਿਗਰੀ ਤੇ, ਨਿਊਫਾਊਂਡਲੈਂਡ ਦੇ ਨੇੜੇ, ਗਲਫ ਸਟਰੀਮ (ਗਰਮ ਪਾਣੀ ਦੀ ਧਾਰਾ) ਅਤੇ ਲੈਬਰੇਡਰ ਧਾਰਾ (ਠੰਡੇ ਪਾਣੀ ਦੀ ਧਾਰਾ) ਮਿਲਦੀਆਂ ਹਨ ?
 1. 20° ਉੱਤਰ 2. 45° ਉੱਤਰ
 3. 20° ਦੱਖਣ 4. 45° ਦੱਖਣ

99. In which Industry limestone is mostly used?
 1. Paper 2. Cement
 3. Petro-Chemical 4. Textile

100. Which is the largest delta of the world?
 1. Danube-Don Delta
 2. Volga Delta
 3. Kaveri Delta
 4. Sunderban Delta

History

101. What was the Profession of Guru Nanak Devji's father
 1. Jagirdar 2. Peasant
 3. Patwari 4. Shopkeeper

102. Which Guru started The manji system?
 1. Guru Amardas ji
 2. Guru Angad Dev ji
 3. Guru Ramdas ji
 4. Guru Arjun Dev ji

103. Which religion has Protestant as a branch?
 1. Hindu Religion
 2. Muslim religion
 3. Sikh religion
 4. Christian religion

104. Of which country Columbus was native?
 1. Italy
 2. Japan
 3. Germany
 4. China

105. The second world war was fought between.....and.....
 1. Germany, Japan, Italy- France, Britain, Italy Soviet Union & United States
 2. Germany, Britain, France-Italy, United States
 3. Germany, United States- Britain, France
 4. Britain, France, Soviet Union -Germany, Japan, United States

99. ਚੂਨੇ ਦਾ ਪੱਥਰ ਮੁੱਖ ਤੌਰ ਤੇ ਕਿਹੜੇ ਉਦਯੋਗ ਵਿੱਚ ਵਰਤਿਆ ਜਾਂਦਾ ਹੈ ?
 1. ਕਾਗਜ਼ 2. ਸੀਮੈਂਟ
 3. ਪੈਟਰੋ-ਰਸਾਇਣਕ 4. ਕੱਪੜਾ

100. ਸੰਸਾਰ ਦਾ ਸਭ ਤੋਂ ਵੱਡਾ ਡੈਲਟਾ ਕਿਹੜਾ ਹੈ ?
 1. ਡੈਨਿਊਬ-ਡੋਨ ਡੈਲਟਾ
 2. ਵੋਲਗਾ ਡੈਲਟਾ
 3. ਕਾਵੇਰੀ ਡੈਲਟਾ
 4. ਸੁੰਦਰਬਨ ਡੈਲਟਾ

ਇਤਿਹਾਸ

101. ਗੁਰੂ ਨਾਨਕ ਦੇਵ ਜੀ ਦੇ ਪਿਤਾ ਦਾ ਕਾਰੋਬਾਰ ਕੀ ਸੀ ?
 1. ਜਗੀਰਦਾਰ 2. ਕਿਸਾਨ
 3. ਪਟਵਾਰੀ 4. ਦੁਕਾਨਦਾਰ

102. ਮੰਜੀ ਪ੍ਰਥਾ ਕਿਸ ਗੁਰੂ ਸਾਹਿਬਾਨ ਨੇ ਸ਼ੁਰੂ ਕੀਤੀ ?
 1. ਗੁਰੂ ਅਮਰਦਾਸ ਜੀ
 2. ਗੁਰੂ ਅੰਗਦੇਵ ਜੀ
 3. ਗੁਰੂ ਰਾਮਦਾਸ ਜੀ
 4. ਗੁਰੂ ਅਰਜਨ ਦੇਵ ਜੀ

103. ਪ੍ਰੋਟੈਸਟੈਂਟ ਵਾਦ ਕਿਸ ਧਰਮ ਦੀ ਸ਼ਾਖਾ ਸੀ ?
 1. ਹਿੰਦੂ ਧਰਮ
 2. ਮੁਸਲਿਮ ਧਰਮ
 3. ਸਿੱਖ ਧਰਮ
 4. ਈਸਾਈ ਧਰਮ

104. ਕੋਲੰਬਸ ਕਿਸ ਦੇਸ਼ ਦੀ ਨਿਵਾਸੀ ਸੀ ?
 1. ਇਟਲੀ
 2. ਜਪਾਨ
 3. ਜਰਮਨੀ
 4. ਚੀਨ

105. ਦੂਸਰਾ ਵਿਸ਼ਵ ਯੁੱਧਅਤੇ.....ਵਿਚਕਾਰ ਲੜਿਆ ਗਿਆ ਸੀ ?
 1. ਜਰਮਨੀ, ਜਪਾਨ, ਇਟਲੀ—ਬ੍ਰਿਟੇਨ, ਫਰਾਂਸ, ਸੋਵਿਅਤ ਯੂਨੀਅਨ ਤੇ ਯੂਨਾਇਟਡ ਸਟੇਟਸ
 2. ਜਰਮਨੀ, ਬ੍ਰਿਟੇਨ, ਫਰਾਂਸ— ਇਟਲੀ, ਯੂਨਾਇਟਡ ਸਟੇਟਸ
 3. ਜਰਮਨੀ ਯੂਨਾਇਟਡ ਸਟੇਟਸ —ਬ੍ਰਿਟੇਨ, ਫਰਾਂਸ
 4. ਬ੍ਰਿਟੇਨ, ਫਰਾਂਸ, ਸੋਵਿਅਤ ਯੂਨੀਅਨ— ਜਰਮਨੀ, ਜਪਾਨ, ਯੂਨਾਇਟਡ ਸਟੇਟਸ

106. What is the name given to Punjab by the Latin Historians in Latin Language?
1. Penta Patamia
 2. Sapat Sindu
 3. Panch Nand
 4. Lahore Suba
107. What was the basic objective of the Vernacular press Act?
1. To ensure reports and editorial in the vernacular press
 2. To Promote freedom of Press
 3. To censor foreign press
 4. None of the above
108. Who wrote Kadambari?
1. Bana Bhatta
 2. Raja Ram Mohan Rai
 3. Mahatma Gandhi
 4. Raja Rai Verma
109. Who developed the Principal of Garden city?
1. Ebenezer Howard
 2. Charles Dickens
 3. Thomas Hardy
 4. Andrews Mearns
110. Who invented the Steam Engine?
1. James watt
 2. New comen
 3. Richard Arkwright
 4. None of the above
106. ਯੂਨਾਨੀ ਇਤਿਹਾਸਕਾਰਾਂ ਨੇ ਪੰਜਾਬ ਦਾ ਨਾਂ ਯੂਨਾਨੀ ਭਾਸ਼ਾ ਵਿੱਚ ਕੀ ਦਿੱਤਾ ਹੈ ?
1. ਪੈਂਟਾਪੈਟਾਮੀਆ
 2. ਸਪਤ ਸਿੰਧੂ
 3. ਪੰਚਨੰਦ
 4. ਲਾਹੌਰ ਸੂਬਾ
107. ਵਰਨਾਕੁਲਰ ਪ੍ਰੈਸ ਐਕਟ ਦਾ ਮੂਲ ਉਦੇਸ਼ ਕੀ ਸੀ ?
1. ਰਿਪੋਰਟਾਂ ਅਤੇ ਸੰਪਾਦਕੀ ਲੇਖਾਂ ਦਾ ਵਰਨਾਕੁਲਰ ਪ੍ਰੈਸ ਅਧਿਨਿਯਮ ਦਾ ਨਰੀਖਣ ਕਰਨਾ
 2. ਪ੍ਰੈਸ ਦੀ ਆਜ਼ਾਦੀ ਪ੍ਰੋਤਸਾਹਿਤ ਕਰਨੀ
 3. ਵਿਦੇਸ਼ੀ ਪ੍ਰੈਸ ਦਾ ਨਿਰੀਖਣ ਕਰਨਾ
 4. ਉਪਰੋਕਤ ਚੋਂ ਕੋਈ ਨਹੀਂ
108. ਕਦਮਬਰੀ ਕਿਸ ਨੇ ਲਿਖੀ ?
1. ਬਾਨਾਭਟਾ
 2. ਰਾਜਾ ਰਾਮ ਮੋਹਨ ਰਾਇ
 3. ਮਹਾਤਮਾ ਗਾਂਧੀ
 4. ਰਾਜਾ ਰਾਇ ਵਰਮਾ
109. ਗਾਰਡਨ ਸਿਟੀ ਦਾ ਸਿਧਾਂਤ ਕਿਸ ਨੇ ਦਿੱਤਾ ਸੀ ?
1. ਐਬਿਨੀਜਰ ਹੈਵਰਡ
 2. ਚਾਰਲਸ ਡਿਕਨਸ
 3. ਥੋਮਸਹਾਰਡੀ
 4. ਐਨਡ ਰਿਉ ਮਰਨਸ
110. ਸਟੀਮ ਇੰਜਨ ਦੀ ਖੋਜ ਕਿਸਨੇ ਕੀਤੀ ?
1. ਜੇਮਜ਼ ਵਾਟ
 2. ਨਿਊਕੋਮੈਨ
 3. ਰਿਚਰਡ ਆਰਕਰਾਈਟ
 4. ਉਪਰੋਕਤ ਵਿਚੋਂ ਕੋਈ ਵੀ ਨਹੀਂ

Civics

111. The Indian constitution has article
1. 393
 2. 394
 3. 395
 4. 396
112. Which of the following is not work of legislature?
1. To make laws
 2. To amend constitution
 3. Administration
 4. Control Money

ਨਾਗਰਿਕ ਸ਼ਾਸਤਰ

111. ਭਾਰਤੀ ਸੰਵਿਧਾਨ ਵਿੱਚ ਕਿੰਨੇ ਅਨੁਛੇਦ ਹਨ-
1. 393
 2. 394
 3. 395
 4. 396
112. ਇਨ੍ਹਾਂ ਵਿੱਚੋਂ ਕਿਹੜਾ ਕੰਮ ਵਿਧਾਨਪਾਲਿਕਾ ਨਾਲ ਸੰਬੰਧਿਤ ਨਹੀਂ ਹੈ ?
1. ਕਾਨੂੰਨ ਬਣਾਉਣਾ
 2. ਸੰਵਿਧਾਨ ਵਿੱਚ ਸੋਧ
 3. ਪ੍ਰਸ਼ਾਸਨ ਚਲਾਉਣਾ
 4. ਧਨ ਤੇ ਕੰਟਰੋਲ

113. Which among the following is vested with Residuary powers in the Indian Federal Structure:-
 1. State
 2. Centre
 3. Both centre and State
 4. Panchayats
114. The Governor's salary and allowances are Charged on:-
 1. The consolidated fund of the State
 2. The Contingency fund of India
 3. The Treasury
 4. The Consolidate final of India
115. Which day is Celebrated as Human Rights Day around the world
 1. 10 December
 2. 2 February
 3. 8 March
 4. 5 September
116. In 1954, India signed Panchsheel, Agreement with which of the following country:
 1. Bangladesh
 2. China
 3. Pakistan
 4. Sri Lanka
117. As per the constitution of India which of the following institution is entrusted with the power of Judicial Renew:
 1. Lok Sabha
 2. Rajya Sabha
 3. Supreme Court
 4. President
118. Minimum age required to become a member of Rajya Sabha is:
 1. 21 Years
 2. 25 Years
 3. 30 Years
 4. 35 Years
119. The basis of the formation of UttaraKhand, Jharkhand and Chhattisgarh States is
 1. Cast
 2. Population
 3. Regionalism
 4. Communalism
120. For which of the following groups, seats are not reserved for any of the Elections:-
 1. Scheduled Tribes
 2. Scheduled Castes
 3. Physical Disability
 4. Women
113. ਭਾਰਤੀ ਸੰਘਾਤਮਕ ਢਾਂਚੇ ਵਿੱਚ ਬਕਾਇਆ (ਬਚੀਆ) ਸ਼ਕਤੀਆਂ ਕਿਸ ਕੋਲ ਹਨ-
 1. ਰਾਜਾਂ ਕੋਲ
 2. ਕੇਂਦਰ ਕੋਲ
 3. ਕੇਂਦਰ ਅਤੇ ਰਾਜ ਦੋਵਾਂ ਕੋਲ
 4. ਪੰਚਾਇਤ ਕੋਲ
114. ਰਾਜਪਾਲ ਨੂੰ ਤਨਖਾਹ ਅਤੇ ਭੱਤੇ ਮਿਲਦੇ ਹਨ-
 1. ਰਾਜ ਦੀ ਸੰਚਿਤ ਨਿਧੀ ਵਿੱਚੋਂ
 2. ਭਾਰਤ ਦੀ ਅਚੇਤ ਨਿਧੀ ਵਿੱਚੋਂ
 3. ਖਜਾਨੇ ਵਿੱਚੋਂ
 4. ਭਾਰਤ ਦੀ ਸੰਚਿਤ ਨਿਧੀ ਵਿੱਚੋਂ
115. ਵਿਸ਼ਵ ਭਰ ਵਿਚ ਮਨੁੱਖੀ ਅਧਿਕਾਰ ਦਿਵਸ ਕਦੋਂ ਮਨਾਇਆ ਜਾਂਦਾ ਹੈ-
 1. 10 ਦਸੰਬਰ
 2. 2 ਫਰਵਰੀ
 3. 8 ਮਾਰਚ
 4. 5 ਸਤੰਬਰ
116. ਸੰਨ 1954 ਵਿੱਚ ਭਾਰਤ ਨੇ ਕਿਸ ਦੇਸ਼ ਨਾਲ ਪੰਚਸ਼ੀਲ ਸਮਝੌਤਾ ਕੀਤਾ ਸੀ-
 1. ਬੰਗਲਾ ਦੇਸ਼
 2. ਚੀਨ
 3. ਪਾਕਿਸਤਾਨ
 4. ਸ਼੍ਰੀਲੰਕਾ
117. ਭਾਰਤੀ ਸੰਵਿਧਾਨ ਅਨੁਸਾਰ ਨਿਆਂਇਕ ਪੁਨਰਨਿਰੀਖਣ ਦੀ ਸ਼ਕਤੀ ਕਿਸ ਕੋਲ ਹੁੰਦੀ ਹੈ-
 1. ਲੋਕ ਸਭਾ
 2. ਰਾਜ ਸਭਾ
 3. ਸਰਵ ਉੱਚ ਅਦਾਲਤ
 4. ਰਾਸ਼ਟਰਪਤੀ
118. ਰਾਜ ਸਭਾ ਦਾ ਮੈਂਬਰ ਬਣਨ ਲਈ ਘੱਟ ਤੋਂ ਘੱਟ ਉਮਰ ਹੋਣੀ ਚਾਹੀਦੀ ਹੈ-
 1. 21 ਸਾਲ
 2. 30 ਸਾਲ
 3. 25 ਸਾਲ
 4. 35 ਸਾਲ
119. ਉੱਤਰਾਖੰਡ, ਝਾਰਖੰਡ ਤੇ ਛੱਤੀਸਗੜ੍ਹ ਰਾਜਾਂ ਦੀ ਸਥਾਪਨਾ ਦਾ ਅਧਾਰ ਹੈ-
 1. ਜਾਤੀਵਾਦ
 2. ਜਨਸੰਖਿਆ
 3. ਸੰਪ੍ਰਦਾਇਕਤਾ
 4. ਖੇਤਰਵਾਦ
120. ਭਾਰਤੀ ਸੰਵਿਧਾਨ ਅਨੁਸਾਰ ਇਨ੍ਹਾਂ ਵਿੱਚੋਂ ਕਿਹੜੇ ਸਮੂਹ ਲਈ ਕਿਸੇ ਵੀ ਚੋਣਾਂ ਵਿੱਚ ਸੀਟਾਂ ਰਾਖਵੀਆਂ ਨਹੀਂ ਹਨ-
 1. ਅਨੁਸੂਚਿਤ ਕਬੀਲੇ
 2. ਅਨੁਸੂਚਿਤ ਜਾਤਾਂ
 3. ਸਰੀਰਕ ਰੂਪ ਵਿਚ ਅਪੰਗਾਂ
 4. ਔਰਤਾਂ ਲਈ

Economics

ਅਰਥਸ਼ਾਸਤਰ

121. The time Period of Ist five year plan of India is.....
1. 1948-53
 2. 1949-54
 3. 1950-55
 4. 1951-1956
122. Continuous and high increase in general Price level is called.....
1. Trade cycle
 2. Inflation
 3. Deflation
 4. Recession
123. Under Monopoly, the relation between Average income and Marginal income is
1. $AR > MR$
 2. $AR = MR$
 3. $AR < MR$
 4. $AR/MR = \infty$
124. ... is the ratio of Consumption expenditure and income
1. APS
 2. APC
 3. MPS
 4. MPC
125. Who is the chairman of planning commission of India?
1. President
 2. Prime Minister
 3. Finance Minister
 4. Home Minister
121. ਭਾਰਤ ਦੀ ਪਹਿਲੀ ਪੰਜਸਾਲਾ ਯੋਜਨਾ ਦਾ ਸਮਾਂ ਕਾਲ ਕੀ ਸੀ?
1. 1948-53
 2. 1949-54
 3. 1950-55
 4. 1951-56
122. ਸਾਧਾਰਣ ਕੀਮਤ ਵਿਚ ਨਿਰੰਤਰ ਅਤੇ ਅਧਿਕ ਵਾਧੇ ਨੂੰ ਕਹਿੰਦੇ ਹਨ।
1. ਵਪਾਰਕ ਚਕਰ
 2. ਮੁਦਰਾ ਸਫੀਤੀ
 3. ਮੁਦਰਾ ਅਸਫੀਤੀ
 4. ਸਥਿਰਤਾ
123. ਏਕਾਧਿਕਾਰ ਬਜ਼ਾਰ ਵਿੱਚ ਔਸਤ ਆਮਦਨ ਅਤੇ ਸੀਮਾਂਤ ਆਮਦਨ ਵਿਚ ਸਬੰਧ ਹੈ।
1. $AR > MR$
 2. $AR = MR$
 3. $AR < MR$
 4. $AR/MR = \infty$
124. ਉਪਭੋਗ ਖਰਚ ਅਤੇ ਆਮਦਨ ਦਾ ਅਨੁਪਾਤ ਹੈ।
1. APS
 2. APC
 3. MPS
 4. MPC
125. ਭਾਰਤ ਵਿੱਚ ਵਰਤਮਾਨ ਸਮੇਂ ਯੋਜਨਾ ਕਮਿਸ਼ਨ ਦੇ ਚੇਅਰਮੈਨ ਹਨ ?
1. ਰਾਸ਼ਟਰਪਤੀ
 2. ਪ੍ਰਧਾਨ ਮੰਤਰੀ
 3. ਵਿੱਤ ਮੰਤਰੀ
 4. ਗ੍ਰਹਿ ਮੰਤਰੀ

Chemistry

ਰਸਾਇਣ ਵਿਗਿਆਨ

126. Polymerization of which compound will give benzene
1. Ethane
 2. Ethyne
 3. Ethene
 4. Methane
127. Volume of CO_2 liberated at STP on burning 24g of methane in excess of air is
- 1) 11.2L
 - 2) 22.4L
 - 3) 33.6L
 - 4) 44.8L
126. ਬੈਨਜ਼ੀਨ ਕਿਹੜੇ ਯੋਗਿਕ ਦੇ ਬਹੁਲਕੀਕਰਨ ਕਰਕੇ ਬਣਦਾ ਹੈ?
1. ਈਥੇਨ
 2. ਈਥਾਈਨ
 3. ਈਥੀਨ
 4. ਮੀਥੇਨ
127. 24g ਮੀਥੇਨ ਦੇ ਹਵਾ ਵਿੱਚ STP ਤੇ ਬਲਣ ਨਾਲ CO_2 ਦੀ ਕਿੰਨੀ ਮਾਤਰਾ ਬਣੇਗੀ
- 1) 11.2 ਲੀਟਰ
 - 2) 22.4 ਲੀਟਰ
 - 3) 33.6 ਲੀਟਰ
 - 4) 44.8 ਲੀਟਰ

128. $2\text{SO}_2(\text{g}) + \text{O}_2(\text{g}) \rightarrow 2\text{SO}_3(\text{g}) + \text{heat}$
Favourable conditions for the reaction are
1. Low pressure, high temperatures
 2. Low pressure, low temperatures
 3. High pressure, low temperatures
 4. High pressure, high temperatures

129. 10g of CaCO_3 contain
- 1) 10 moles of CaCO_3
 - 2) 0.1 gm atom of Ca
 - 3) 6×10^{22} atoms of Ca
 - 4) None of these

130. Aluminum and phosphorus belong respectively to groups
- 1) 10 and 12
 - 2) 13 and 15
 - 3) 10 and 15
 - 4) 12 and 13

131. Which of the following is the most metallic element?
1. Oxygen
 2. Fluorine
 3. Krypton
 4. Beryllium

132. In each of following compound carbonyl group is present except in
1. HCHO
 2. CH_3COCH_3
 3. $\text{H}-\text{CH}_2-\text{OH}$
 4. $\text{CH}_3-\overset{\text{O}}{\underset{\text{||}}{\text{C}}}-\text{H}$

133. Which of the following would yield a basic oxide
1. Sulphur
 2. Sodium
 3. Silicon
 4. Phosphorus

134. Solution which contains $[\text{H}^+]$ ion conc- 10^{-3} mole/litre, the PH of Solution will be
- 1) 1
 - 2) 3
 - 3) 8
 - 4) 10

128. $2\text{SO}_2(\text{g}) + \text{O}_2(\text{g}) \rightarrow 2\text{SO}_3(\text{g}) + \text{heat}$
ਇਸ ਰਸਾਇਣਕ ਕਿਰਿਆ ਲਈ ਕਿਹੜੀਆਂ ਅਨੁਕੂਲ ਸ਼ਰਤਾਂ ਹਨ।
1. ਘੱਟ ਦਬਾਅ, ਵੱਧ ਤਾਪਮਾਨ
 2. ਘੱਟ ਦਬਾਅ, ਘੱਟ ਤਾਪਮਾਨ
 3. ਵੱਧ ਦਬਾਅ, ਘੱਟ ਤਾਪਮਾਨ
 4. ਵੱਧ ਦਬਾਅ, ਵੱਧ ਤਾਪਮਾਨ

129. 10g CaCO_3 ਵਿੱਚ
1. ਕੈਲਸ਼ੀਅਮ ਕਾਰਬੋਨੇਟ ਦੇ 10 ਮੋਲ
 2. ਕੈਲਸ਼ੀਅਮ ਦੇ 0.1 ਗ੍ਰਾਮ ਪਰਮਾਣੂ
 3. ਕੈਲਸ਼ੀਅਮ ਦੇ 6×10^{22} ਪਰਮਾਣੂ
 4. ਉਪਰੋਕਤ ਵਿਚੋਂ ਕੋਈ ਨਹੀਂ

130. ਐਲੂਮੀਨੀਅਮ ਅਤੇ ਫਾਸਫੋਰਸ ਕ੍ਰਮਵਾਰ ਕਿਹੜੇ ਗਰੁੱਪ ਨਾਲ ਸੰਬੰਧਤ ਹਨ
- 1) 10 ਅਤੇ 12
 - 2) 13 ਅਤੇ 15
 - 3) 10 ਅਤੇ 15
 - 4) 12 ਅਤੇ 13

131. ਹੇਠਾਂ ਲਿਖਿਆਂ ਵਿਚੋਂ ਕਿਹੜਾ ਸਭ ਤੋਂ ਵੱਧ ਧਾਤਵੀ ਗੁਣਾਂ ਵਾਲਾ ਤੱਤ ਹੈ।
1. ਆਕਸੀਜਨ
 2. ਫਲੋਰੀਨ
 3. ਕਰੀਪਟਾਨ
 4. ਬੈਰੀਲੀਅਮ

132. ਹੇਠਾਂ ਲਿਖਿਆਂ ਵਿਚੋਂ ਕਿਸ ਯੋਗਿਕ ਵਿੱਚ ਕਾਰਬੋਨਾਈਲ ਗਰੁੱਪ ਮੌਜੂਦ ਨਹੀਂ ਹੁੰਦਾ।
1. HCHO
 2. CH_3COCH_3
 3. $\text{H}-\text{CH}_2-\text{OH}$
 4. $\text{CH}_3-\overset{\text{O}}{\underset{\text{||}}{\text{C}}}-\text{H}$

133. ਹੇਠਾਂ ਲਿਖਿਆਂ ਵਿਚੋਂ ਕਿਹੜਾ ਖਾਰਾ ਆਕਸਾਈਡ ਬਣਾਉਂਦਾ ਹੈ।
1. ਸਲਫਰ
 2. ਸੋਡੀਅਮ
 3. ਸਿਲੀਕੋਨ
 4. ਫਾਸਫੋਰਸ

134. ਘੋਲ ਜਿਸ ਵਿੱਚ $[\text{H}^+]$ ਆਇਨ ਸੰਘਣਤਾ 10^{-3} ਮੋਲ/ਲੀਟਰ ਹੈ। ਉਸ ਦੀ PH ਹੋਵੇਗੀ।
- 1) 1
 - 2) 3
 - 3) 8
 - 4) 10

135. In which of the following colloids both dispersed phase and dispersion medium are liquid
1. Blood
 2. Smoke
 3. Paint
 4. Milk
135. ਨਿਮਨ ਵਿੱਚੋਂ ਕਿਹੜੇ ਕੋਲਾਇਡ ਵਿੱਚ ਦੋਨੋਂ (ਡਿਸਪਰਸਡ ਫੇਜ਼) ਪਰਿਖਿਪਤ ਫੇਜ਼ ਅਤੇ ਪਰਿਖੇਪਣ ਮਾਧਿਅਮ (dispersion medium) ਦੋਨੋਂ ਤਰਲ ਹਨ।
1. ਖੂਨ
 2. ਧੂੰਆਂ
 3. ਪੇਂਟ
 4. ਦੁੱਧ
136. Total number of atoms present in 0.49g of H_2SO_4 is
- 1) 2.1×10^{22} atoms
 - 2) 6.02×10^{23} atoms
 - 3) 3.01×10^{21} atoms
 - 4) 1.2×10^{24} atoms
136. 0.49g H_2SO_4 ਵਿੱਚ ਕਿੰਨੇ ਪਰਮਾਣੂ ਹਨ
- 1) 2.1×10^{22} ਪਰਮਾਣੂ
 - 2) 6.02×10^{23} ਪਰਮਾਣੂ
 - 3) 3.01×10^{21} ਪਰਮਾਣੂ
 - 4) 1.2×10^{24} ਪਰਮਾਣੂ

BIOLOGY

ਜੀਵ ਵਿਗਿਆਨ

137. Which of the following statement is not correct about Parenchyma tissue
1. The cells are thin walled
 2. Large cells are placed together with inter cellular spaces
 3. The cells are loosely packed
 4. The cells are thick walled
137. ਹੇਠ ਲਿਖਿਆਂ ਵਿੱਚੋਂ ਪੈਰੈਨਕਾਈਮਾ ਟਿਸ਼ੂ ਬਾਰੇ ਕਿਹੜਾ ਕਥਨ ਸਹੀ ਨਹੀਂ ਹੈ
1. ਸੈਲ ਪਤਲੀ ਕੰਧ ਵਾਲੇ ਹਨ।
 2. ਵੱਡੇ ਸੈਲਾਂ ਵਿਚਕਾਰ ਅੰਤਰ ਸੈਲੀ ਖਾਲੀ ਥਾਵਾਂ ਹੁੰਦੀਆਂ ਹਨ।
 3. ਸੈਲ ਢਿੱਲੇ ਬੰਨੇ ਹੁੰਦੇ ਹਨ।
 4. ਸੈਲ ਮੋਟੀ ਕੰਧ ਵਾਲੇ ਹਨ।
138. Name the fish whose skeleton is entirely made up of cartilage
1. Shark
 2. Rohu
 3. Draco
 4. Tuna
138. ਉਹ ਮੱਛੀ ਦਾ ਨਾਂ ਦੱਸੋ ਜਿਸ ਦਾ ਪਿੰਜਰ ਉਪ ਅਸਥੀ ਯੁਕਤ ਹੁੰਦਾ ਹੈ।
1. ਸ਼ਾਰਕ
 2. ਰੋਹੂ
 3. ਡਰਾਕੋ
 4. ਟਿਊਨਾ
139. Which of the following helps to transport Glucose and oxygen from the mother to the embryo?
1. Placenta
 2. Fallopian tube
 3. Ovary
 4. Uterus
139. ਹੇਠ ਲਿਖਿਆਂ ਵਿੱਚੋਂ ਕਿਹੜਾ ਗਲੂਕੋਜ਼ ਅਤੇ ਆਕਸੀਜਨ ਨੂੰ ਮਾਂ ਤੋਂ ਭਰੂਣ ਤੱਕ ਢੋਣ ਵਿਚ ਮਦਦ ਕਰਦਾ ਹੈ।
1. ਐਲ
 2. ਫੈਲੋਪੀਅਨ ਟਿਊਬ
 3. ਅੰਡਕੋਸ਼
 4. ਗਰਭਕੋਸ਼
140. In diabetes mellitus the patient drinks more water as there is loss of..... during Urination
1. Salt
 2. Insulin
 3. Protein
 4. Glucose
140. ਡਾਇਆਬੀਟੀਜ਼ ਮੈਲੀਟਸ ਵਿੱਚ ਮਰੀਜ਼ ਜ਼ਿਆਦਾ ਪਾਣੀ ਪੀਂਦਾ ਹੈ ਕਿਉਂਕਿ ਉਸਦੇ ਮੂਤਰ ਰਾਹੀਂ.....ਦੀ ਘਾਟ ਹੋ ਜਾਂਦੀ ਹੈ।
1. ਲੂਣ
 2. ਇਨਸੂਲਿਨ
 3. ਪ੍ਰੋਟੀਨ
 4. ਗਲੂਕੋਜ਼
141. Which of the following pairs is incorrectly matched
1. Malaria-Anopheles
 2. Plaque-cat
 3. Dengue-Aedes
 4. Food Poisoning-Cockroach
141. ਇਹਨਾਂ ਵਿੱਚੋਂ ਕਿਹੜਾ ਜੋੜਾ ਆਪਸੀ ਮੇਲ ਨਹੀਂ ਰਖਦਾ।
1. ਮਲੇਰੀਆ-ਐਨਾਫਲੀਜ਼
 2. ਪਲੇਗ-ਬਿੱਲੀ
 3. ਡੇਂਗੂ-ਏਡੀਜ਼
 4. ਜ਼ਹਿਰੀਲਾ ਭੋਜਨ-ਕਾਕਰੋਚ

142. Adrenal gland is associated with
1. Pharynx 2. Pancreas
3. Kidney 4. Brain
143. The Wings of an Insect and a bird are the example of
1. Analogous organs
2. Homologous organs
3. Vestigial organs
4. Atavism
144. Pollen grain represents
1. a male gametophyte
2. a female gametophyte
3. a male sporophyte
4. a female sporophyte
145. A farmer wishes to start poultry farm. But he is not aware about the type of birds, suggest him the name of Indigenous breed
1. Aseel
2. Jersey
3. Leghorn
4. Bos Indicus
146. Which of the following disease is caused by virus?
1. Diphtheria
2. Influenza
3. Typhoid
4. cholera
147. The terminal end of a Chromosome is often called
1. Centromere
2. Chromomere
3. Telomere
4. Metamere
148. Humans are Unable to digest the cellulose of the food because
1. Their stomach is not divided into compartments
2. The lumen of the small Intestine is narrow
3. They are Unable to chew cellulose
4. Certain bacteria are not present in humans that are present in ruminants
142. ਐਡਰੀਨਲ ਗ੍ਰੰਥੀ, ਕਿਸ ਨਾਲ ਜੁੜੀ ਹੁੰਦੀ ਹੈ।
1. ਗ੍ਰਸਨੀ 2. ਲੁੱਬਾ
3. ਗੁਰਦੇ 4. ਦਿਮਾਗ
143. ਕੀੜਿਆਂ ਮਕੋੜਿਆਂ ਅਤੇ ਪੰਛੀਆਂ ਦੇ ਖੰਭ.....ਦੀਆਂ ਉਦਾਹਰਣ ਹਨ
1. ਸਮਰੂਪ ਅੰਗ
2. ਸਮਜਾਤੀ ਅੰਗ
3. ਅਵਸ਼ੇਸ਼ੀ ਅੰਗ
4. ਪੈਤ੍ਰਿਕ ਦੁਹਰਾਉ
144. ਪਰਾਗਕਣ ਕੀ ਦਰਸਾਉਂਦਾ ਹੈ
1. ਨਰ ਗੈਮੀਟੋਫਾਈਟ
2. ਮਾਦਾ ਗੈਮੀਟੋਫਾਈਟ
3. ਨਰ ਬੀਜਾਣੂ
4. ਮਾਦਾ ਬੀਜਾਣੂ
145. ਕਿਸਾਨ ਦੀ ਇੱਛਾ ਸੀ ਕਿ ਉਹ ਮੁਰਗੀ ਪਾਲਣ ਫਾਰਮ ਖੋਲੇ, ਪਰ ਉਸ ਨੂੰ ਪੰਛੀਆਂ ਦੀ ਨਸਲ ਬਾਰੇ ਪਤਾ ਨਹੀਂ ਸੀ ਉਸ ਨੂੰ ਸੁਝਾਅ ਦਿੱਤਾ ਜਾਵੇ ਕਿ ਹੇਠ ਲਿਖਿਆ ਵਿੱਚੋਂ ਦੇਸੀ ਨਸਲ ਦਾ ਕੀ ਨਾਂ ਹੈ।
1. ਅਸੀਲ
2. ਜਰਸੀ
3. ਲੈਂਗ ਹਾਰਨ
4. ਬੋਸ ਇੰਡੀਕਸ
146. ਹੇਠ ਲਿਖਿਆ ਵਿੱਚੋਂ ਕਿਹੜੀ ਬੀਮਾਰੀ ਵਾਇਰਸ ਨਾਲ ਹੁੰਦੀ ਹੈ।
1. ਡਿਫਥੀਰੀਆ
2. ਇਨਫਲੂਐਂਜਾ
3. ਮਿਆਦੀ ਬੁਖਾਰ
4. ਹੈਜ਼ਾ
147. ਕਰੋਮੋਸੋਮ ਦੇ ਅੰਤਮ ਸਿਰੇ ਨੂੰ ਅਕਸਰ ਕਿਹਾ ਜਾਂਦਾ ਹੈ
1. ਸੈਂਟਰੋਮੀਅਰ
2. ਕਰੋਮੋਮੀਅਰ
3. ਟੀਲੋਮੀਅਰ
4. ਮੈਟਾਮੀਅਰ
148. ਭੋਜਨ ਵਿੱਚੋਂ ਸੈਲੂਲੋਜ਼ ਨੂੰ ਪਚਾ ਸਕਣ ਲਈ ਮਨੁੱਖ ਅਸਮਰਥ ਹਨ ਕਿਉਂਕਿ
1. ਉਨ੍ਹਾਂ ਦਾ ਮਿਹਦਾ ਹਿਸਿਆ ਵਿੱਚ ਨਹੀਂ ਵੰਡਿਆ ਹੁੰਦਾ ਹੈ।
2. ਛੋਟੀ ਆਂਧਰ ਦਾ ਖੋਲ ਤੰਗ ਹੁੰਦਾ ਹੈ।
3. ਉਹ ਸੈਲੂਲੋਜ਼ ਨੂੰ ਚੁਬਾਉਣ ਵਿੱਚ ਅਸਮਰਥ ਹਨ।
4. ਮਨੁੱਖਾਂ ਵਿੱਚ ਕੁਝ ਖਾਸ ਕਿਸਮ ਦੇ ਜੀਵਾਣੂ ਨਹੀਂ ਹੁੰਦੇ ਜੋ ਜੁਗਲੀ ਕਰਣ ਵਾਲੇ ਪਸ਼ੂਆਂ ਵਿੱਚ ਹੁੰਦੇ ਹਨ।

Mathematics

149. If $a^{1/3} + b^{1/3} + c^{1/3} = 0$, then
1. $a+b+c=0$
 2. $(a+b+c)^3 = 27abc$
 3. $a+b+c = 3abc$
 4. $a^3+b^3+c^3=0$
150. If $x^{101} + 101$ is divided by $(x+1)$, then remainder is:
1. 0
 2. -1
 3. 49
 4. 100
151. A square and equilateral triangle have equal perimeter. If the diagonal of the square is $12\sqrt{2}$ cm, then area of the triangle is.
1. $24\sqrt{2}$ cm²
 2. $24\sqrt{3}$ cm²
 3. $48\sqrt{3}$ cm²
 4. $64\sqrt{3}$ cm²
152. A bag contains 50 coins and each coin is marked from 51 to 100. One coin is picked at random. The probability that the number on the coin is not a prime number is:
1. $\frac{1}{5}$
 2. $\frac{2}{5}$
 3. $\frac{3}{5}$
 4. $\frac{4}{5}$
153. If $\sqrt{1369} \sqrt{0.0615 x} = 37.25$, then the value of x will be:
1. 10^{-1}
 2. 10^{-2}
 3. 10^{-3}
 4. $6\sqrt{5}$
154. X takes 3 hours more than Y to walk 30km. But if X doubles his pace, he is ahead of Y by $1\frac{1}{2}$ hours. Their speed of walking is:
1. $\frac{20}{3}$ km/hr., 6km/hr.
 2. km/hr., 3km/hr.
 3. km/hr., 4km/hr.
 4. km/hr., 5km/hr.

ਗਣਿਤ

149. ਜੇਕਰ $a^{1/3} + b^{1/3} + c^{1/3} = 0$, ਹੋਵੇ ਤਾਂ
1. $a+b+c=0$
 2. $(a+b+c)^3 = 27abc$
 3. $a+b+c = 3abc$
 4. $a^3+b^3+c^3=0$
150. ਜੇਕਰ $x^{101} + 101$ ਨੂੰ $(x+1)$ ਨਾਲ ਭਾਗ ਕਰੀਏ ਤਾਂ ਬਾਕੀ ਬਚੇਗਾ:
1. 0
 2. -1
 3. 49
 4. 100
151. ਇੱਕ ਵਰਗ ਅਤੇ ਸਮਬਾਹੁ ਤ੍ਰਿਭੁਜ ਦਾ ਘੇਰਾ ਸਮਾਨ ਹੈ। ਜੇਕਰ ਵਰਗ ਦੇ ਵਿਕਰਨ ਦੀ ਲੰਬਾਈ ਸਮ ਹੋਵੇ ਤਾਂ ਸਮਬਾਹੁ ਤ੍ਰਿਭੁਜ ਦਾ ਖੇਤਰਫਲ:
1. $24\sqrt{2}$ ਸਮ²
 2. $24\sqrt{3}$ ਸਮ²
 3. $48\sqrt{3}$ ਸਮ²
 4. $64\sqrt{3}$ ਸਮ²
152. ਇੱਕ ਥੈਲੇ ਵਿਚ 50 ਸਿੱਕੇ ਹਨ ਜਿਹਨਾਂ ਉੱਤੇ 51 ਤੋਂ 100 ਤੱਕ ਸੰਖਿਆਵਾਂ ਲਿਖੀਆਂ ਹੋਈਆਂ ਹਨ। ਬਿਨਾਂ ਦੇਖੇ, ਅਚਾਨਕ ਇੱਕ ਸਿੱਕਾ ਥੈਲੇ ਵਿਚੋਂ ਕੱਢਿਆ ਜਾਂਦਾ ਹੈ। ਸੰਭਾਵਨਾ ਪਤਾ ਕਰੋ ਕਿ ਕੱਢੇ ਗਏ ਸਿੱਕੇ ਤੇ ਲਿਖੀ ਸੰਖਿਆ ਅਭਾਜ ਸੰਖਿਆ ਨਾ ਹੋਵੇ।
1. $\frac{1}{5}$
 2. $\frac{2}{5}$
 3. $\frac{3}{5}$
 4. $\frac{4}{5}$
153. ਜੇਕਰ $\sqrt{1369} \sqrt{0.0615 x} = 37.25$ ਹੋਵੇ ਤਾਂ x ਦਾ ਮੁੱਲ ਕੀ ਹੋਵੇਗਾ।
1. 10^{-1}
 2. 10^{-2}
 3. 10^{-3}
 4. $6\sqrt{5}$
154. X, 30 ਕਿਲੋਮੀਟਰ ਪੈਦਲ ਚੱਲਣ ਲਈ Y ਨਾਲੋਂ 3 ਘੰਟੇ ਜ਼ਿਆਦਾ ਸਮਾਂ ਲੈਂਦਾ ਹੈ। ਪਰ ਜੇਕਰ X ਆਪਣੀ ਚਾਲ ਦੁਗਣੀ ਕਰ ਲੈਂਦਾ ਹੈ ਤਾਂ ਉਹ Y ਨਾਲੋਂ $1\frac{1}{2}$ ਘੰਟੇ ਪਹਿਲਾਂ ਪਹੁੰਚ ਜਾਂਦਾ ਹੈ। ਤਾਂ ਉਹਨਾਂ ਦੀ ਚਾਲ ਕੀ ਹੋਵੇਗੀ?
1. $\frac{20}{3}$ ਕਿ:ਮੀ:/ਘੰਟਾ, 6 ਕਿ:ਮੀ:/ਘੰਟਾ
 2. ਕਿ:ਮੀ:/ਘੰਟਾ, 3 ਕਿ:ਮੀ:/ਘੰਟਾ
 3. ਕਿ:ਮੀ:/ਘੰਟਾ, 4 ਕਿ:ਮੀ:/ਘੰਟਾ
 4. ਕਿ:ਮੀ:/ਘੰਟਾ, 5 ਕਿ:ਮੀ:/ਘੰਟਾ

155. The prime factorisation of the number 32760 will be:

1. $2^3 \times 3^2 \times 5^2 \times 7^2 \times 13$
2. $2^2 \times 3^3 \times 5 \times 7 \times 13$
3. $2^3 \times 3^2 \times 5 \times 7 \times 13$
4. $2^3 \times 3^3 \times 5^2 \times 7 \times 13$

156. The vertices of an equilateral triangle are (a, a) , $(-a, -a)$ and $(\sqrt{3}a, \sqrt{3}a)$. Its area will be (in sq. unit)

1. $3\sqrt{2}a$
2. $3\sqrt{2}a^2$
3. $2\sqrt{3}a^2$
4. $2\sqrt{3}a$

157. If $a = 0.1039$ then the value of $\sqrt{4a^2 - 4a + 1} + 3a$ is:

1. 0.1039
2. 0.2078
3. 1.1039
4. 2.1039

158. If p th, q th and r th terms of an A.P. are a, b, c respectively then the value of $a(q-r) + b(r-p) + c(p-q)$ is equal to:

1. 2
2. 1
3. -1
4. 0

159. The solution of $(x-3)(x-4) = \frac{34}{(33)^2}$ is:

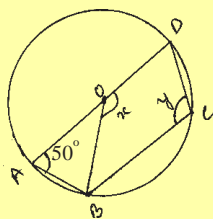
1. $\frac{98}{33}$ or $\frac{133}{33}$
2. $\frac{97}{32}$ or $\frac{132}{33}$
3. $\frac{96}{33}$ or $\frac{131}{33}$
4. $\frac{95}{33}$ or $\frac{130}{33}$

160. If the radius of a circular wire is decreased to one-third and if volume remains the same, then the length of the wire will be:

1. 3 times
2. 6 times
3. 9 times
4. 27 times

161. In the given figure O is the centre of circle and $\angle DAB = 50^\circ$, then the measure of x & y are:

1. $x = 90^\circ, y = 120^\circ$
2. $x = 60^\circ, y = 120^\circ$
3. $x = 70^\circ, y = 130^\circ$
4. $x = 100^\circ, y = 130^\circ$



155. ਸੰਖਿਆ 32760 ਦੇ ਅਭਾਜ ਗੁਣਨਖੰਡ ਹੇਠ ਲਿਖਿਆਂ ਵਿੱਚੋਂ ਕਿਹੜੇ ਹਨ:

1. $2^3 \times 3^2 \times 5^2 \times 7^2 \times 13$
2. $2^2 \times 3^3 \times 5 \times 7 \times 13$
3. $2^3 \times 3^2 \times 5 \times 7 \times 13$
4. $2^3 \times 3^3 \times 5^2 \times 7 \times 13$

156. ਇੱਕ ਸਮਭੁਜੀ ਤਿਕੋਣ ਦੇ ਸਿਖਰ (a, a) , $(-a, -a)$ ਅਤੇ $(\sqrt{3}a, \sqrt{3}a)$ ਹੋਣ ਤਾਂ ਇਸ ਦਾ ਖੇਤਰਫਲ ਵਰਗ ਇਕਾਈਆਂ ਵਿੱਚ ਪਤਾ ਕਰੋ:

1. $3\sqrt{2}a$
2. $3\sqrt{2}a^2$
3. $2\sqrt{3}a^2$
4. $2\sqrt{3}a$

157. ਜੇਕਰ $a = 0.1039$ ਹੈ ਤਾਂ $\sqrt{4a^2 - 4a + 1} + 3a$ ਦਾ ਮੁੱਲ ਬਰਾਬਰ ਹੋਵੇਗਾ:

1. 0.1039
2. 0.2078
3. 1.1039
4. 2.1039

158. ਜੇਕਰ p ਵਾਂ, q ਵਾਂ ਅਤੇ r ਵਾਂ ਪਦ ਇੱਕ ਅੰਗਣਿਤਿਕ ਲੜੀ ਵਿੱਚ ਕ੍ਰਮਵਾਰ a, b, c ਹੋਣ ਤਾਂ $a(q-r) + b(r-p) + c(p-q)$ ਦਾ ਮੁੱਲ ਬਰਾਬਰ ਹੋਵੇਗਾ:

1. 2
2. 1
3. -1
4. 0

159. $(x-3)(x-4) = \frac{34}{(33)^2}$ ਦਾ ਹੱਲ ਕੀ ਹੋਵੇਗਾ?

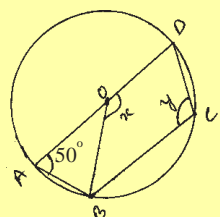
1. $\frac{98}{33}$ ਜਾਂ $\frac{133}{33}$
2. $\frac{97}{32}$ ਜਾਂ $\frac{132}{33}$
3. $\frac{96}{33}$ ਜਾਂ $\frac{131}{33}$
4. $\frac{95}{33}$ ਜਾਂ $\frac{130}{33}$

160. ਜੇਕਰ ਕਿਸੇ ਗੋਲਾਕਾਰ ਤਾਰ ਦਾ ਅਰਧ ਵਿਆਸ ਘਟਾ ਕੇ ਤੀਜਾ ਹਿਸਾ ਕਰ ਦਈਏ ਅਤੇ ਉਸ ਤਾਰ ਦਾ ਆਇਤਨ ਸਮਾਨ ਰਹੇ ਤਾਂ ਉਸ ਤਾਰ ਦੀ ਲੰਬਾਈ ਹੋ ਜਾਵੇਗੀ।

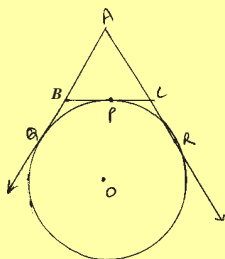
1. 3 ਗੁਣਾ
2. 6 ਗੁਣਾ
3. 9 ਗੁਣਾ
4. 27 ਗੁਣਾ

161. ਦਿੱਤੇ ਚਿੱਤਰ ਵਿੱਚ, O ਚੱਕਰ ਦਾ ਕੇਂਦਰ ਹੈ। ਜੇਕਰ $\angle DAB = 50^\circ$ ਹੋਵੇ ਤਾਂ x ਅਤੇ y ਦਾ ਮਾਪ ਹੋਵੇਗਾ।

1. $x = 90^\circ, y = 120^\circ$
2. $x = 60^\circ, y = 120^\circ$
3. $x = 70^\circ, y = 130^\circ$
4. $x = 100^\circ, y = 130^\circ$

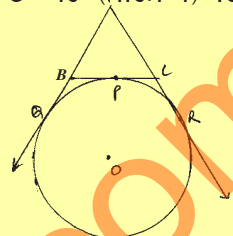


162. In the figure, a circle touches the side BC of $\triangle ABC$ at P and touches AB and AC produced at Q and R respectively. If $AQ = 5\text{cm}$ then perimeter of $\triangle ABC$ is:



1. 10cm
2. 12.8cm
3. 11.8cm
4. 13cm

162. ਦਿੱਤੇ ਚਿੱਤਰ ਵਿੱਚ ਇੱਕ ਚੱਕਰ, $\triangle ABC$ ਦੀ ਭੁਜਾ BC ਨੂੰ P ਤੇ ਸਪਰਸ਼ ਕਰਦਾ ਹੈ ਅਤੇ ਭੁਜਾਵਾਂ AB ਅਤੇ AC ਨੂੰ ਵਧਾਉਣ ਤੇ ਇਹ ਕ੍ਰਮਵਾਰ Q ਅਤੇ R ਤੇ ਸਪਰਸ਼ ਕਰਦਾ ਹੈ। ਜੇਕਰ $AQ = 5$ ਸਮ ਹੋਵੇ ਤਾਂ $\triangle ABC$ ਦਾ ਘੇਰਾ (ਖਰਿਮਾਪ) ਬਰਾਬਰ ਹੈ:-



1. 10ਸਮ
2. 12.8ਸਮ
3. 11.8ਸਮ
4. 13ਸਮ

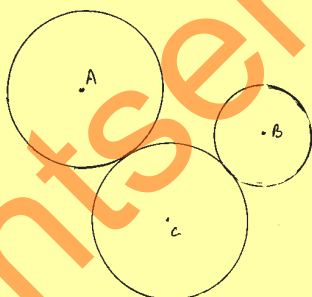
163. If A_1, A_2 and A_3 denotes the areas of three adjacent faces of a cuboid, then its volume is:

1. $A_1 A_2 A_3$
2. $2A_1 A_2 A_3$
3. $\sqrt{A_1 A_2 A_3}$
4. $\sqrt[3]{A_1 A_2 A_3}$

163. ਜੇਕਰ A_1, A_2 ਅਤੇ A_3 ਕਿਸੇ ਘਣਾਕ੍ਰਮ ਦੇ ਨਾਲ ਲਗਦੇ ਤਿੰਨ ਤਲਾਂ ਦੇ ਖੇਤਰਫਲ ਹੋਣ ਤਾਂ ਉਸ ਘਣਾਕ੍ਰਮ ਦਾ ਆਇਤਨ ਬਰਾਬਰ ਹੋਵੇਗਾ:

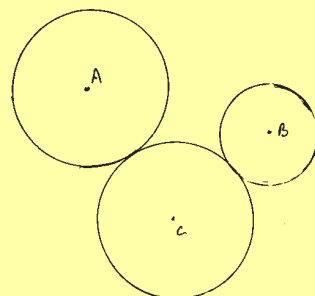
1. $A_1 A_2 A_3$
2. $2A_1 A_2 A_3$
3. $\sqrt{A_1 A_2 A_3}$
4. $\sqrt[3]{A_1 A_2 A_3}$

164. In the figure A and B are the centres of two circles of radii 9cm and 2cm, such that $AB = 13\text{cm}$ and $\angle ACB = 90^\circ$. Where C is the centre of another circle which touches the above two circles. Then the area of the circle with centre C is:



1. $3\pi \text{ cm}^2$
2. $9\pi^2 \text{ cm}^2$
3. $9\pi \text{ cm}^2$
4. $9\sqrt{\pi} \text{ cm}^2$

164. ਦਿੱਤੇ ਚਿੱਤਰ ਵਿੱਚ A ਅਤੇ B ਕੇਂਦਰਾਂ ਵਾਲੇ ਚੱਕਰਾਂ ਦੇ ਅਰਧ ਵਿਆਸ ਕ੍ਰਮਵਾਰ 9 ਸਮ ਅਤੇ 2 ਸਮ ਹਨ ਅਤੇ $AB = 13\text{ਸਮ}$ ਹੈ, ਜੇਕਰ $\angle ACB = 90^\circ$ ਹੋਵੇ, ਜਿੱਥੇ C ਉਸ ਚੱਕਰ ਦਾ ਕੇਂਦਰ ਹੈ ਜੋ ਪਹਿਲੇ ਦੋਵੇਂ ਚੱਕਰਾਂ ਨੂੰ ਸਪਰਸ਼ ਕਰਦਾ ਹੈ, ਤਾਂ ਕੇਂਦਰ C ਵਾਲੇ ਚੱਕਰ ਦਾ ਖੇਤਰਫਲ ਹੋਵੇਗਾ:



1. $3\pi \text{ ਸਮ}^2$
2. $9\pi^2 \text{ ਸਮ}^2$
3. $9\pi \text{ ਸਮ}^2$
4. $9\sqrt{\pi} \text{ ਸਮ}^2$

165. If $a \frac{4xy}{x-y}$, then the value of $\frac{a-2x}{a-2x} \frac{a-2y}{a-2y}$ will be:

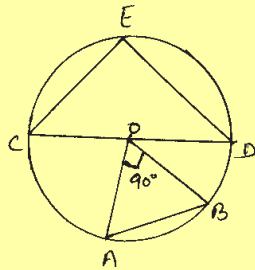
1. 0
2. 1
3. 2
4. $\frac{4xy}{2x-y}^2$

165. ਜੇਕਰ $a \frac{4xy}{x-y}$ ਹੋਵੇ ਤਾਂ $\frac{a-2x}{a-2x} \frac{a-2y}{a-2y}$ ਦਾ ਮੁੱਲ ਹੋਵੇਗਾ:

1. 0
2. 1
3. 2
4. $\frac{4xy}{2x-y}^2$

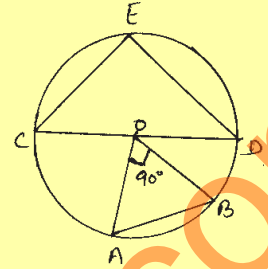
166. In the figure, CD is the diameter of circle with centre O. CE and DE are equal chords and AB is another chord. If $\angle AOB = 90^\circ$, then the ratio of areas of $\triangle CED$ and $\triangle AOB$ is :

1. 2:1
2. 3:1
3. 5:3
4. 4:1



166. ਦਿੱਤੇ ਚਿੱਤਰ ਵਿਚ, ਕੇਂਦਰ O ਵਾਲੇ ਚੱਕਰ ਦਾ ਵਿਆਸ CD ਹੈ। ਦੋ ਵਤਰਾਂ (ਜੀਵਾਵਾਂ) CE ਅਤੇ DE ਬਰਾਬਰ ਹਨ ਅਤੇ ਇੱਕ ਹੋਰ ਜੀਵਾ/ਵਤਰ AB ਹੈ। ਜੇਕਰ $\angle AOB = 90^\circ$ ਹੋਵੇ ਤਾਂ $\triangle CED$ ਅਤੇ $\triangle AOB$ ਦੇ ਖੇਤਰਫਲਾਂ ਦਾ ਅਨੁਪਾਤ ਹੋਵੇਗਾ:

1. 2:1
2. 3:1
3. 5:3
4. 4:1



167. The ratio of a cube to that of a sphere which will exactly fit inside the cube is

1. $4:\pi$
2. $5:\pi$
3. $6:\pi$
4. $7:\pi$

167. ਇੱਕ ਘਣ ਅਤੇ ਵਰਗ ਦਾ ਅਨੁਪਾਤ ਜਦੋਂ ਕਿ ਵਰਗ, ਘਣ ਅੰਦਰ ਪੂਰੀ ਤਰ੍ਹਾਂ ਫਿੱਟ ਹੋ ਜਾਵੇ, ਹੋਵੇਗਾ।

1. $4:\pi$
2. $5:\pi$
3. $6:\pi$
4. $7:\pi$

168. Complete the sentence with suitable answer from the options:

“Every real number is either a..... number or an number.”

1. natural : integral
2. rational : irrational
3. irrational : whole
4. rational: natural

168. ਦਿੱਤੇ ਹੋਏ ਉੱਤਰਾਂ ਵਿਚੋਂ ਸਹੀ ਦੀ ਚੋਣ ਕਰਕੇ, ਵਾਕ ਪੂਰਾ ਕਰੋ।
“ਹਰ ਇੱਕ ਵਾਸਤਵਿਕ ਸੰਖਿਆ ਸੰਖਿਆ ਹੁੰਦੀ ਹੈ ਜਾਂ ਸੰਖਿਆ ਹੁੰਦੀ ਹੈ।”

1. ਪ੍ਰਾਕ੍ਰਿਤਿਕ : ਸੰਪੂਰਨ
2. ਪਰਿਮੇਯ : ਅਪਰਿਮੇਯ
3. ਅਪਰਿਮੇਯ : ਪੂਰਨ
4. ਪਰਿਮੇਯ : ਪ੍ਰਾਕ੍ਰਿਤਿਕ

Physics

169. Which of the following responsible for flow of water in rivers?

- 1) Force of friction
- 2) Kinetic energy
- 3) Gravitational force
- 4) Electrostatic force

170. 2kg ice at 0°C is mixed with 8 kg of water at 20°C . The final temperature is

- 1) 0°C
- 2) 20°C
- 3) 16°C
- 4) None of these

ਭੌਤਿਕ ਵਿਗਿਆਨ

169. ਕਿਹੜਾ ਬਲ ਨਦੀਆਂ ਦੇ ਪਾਣੀ ਦੇ ਵਗਣ ਲਈ ਜ਼ਿੰਮੇਵਾਰ ਹੈ ?

- 1) ਰਗੜ ਬਲ
- 2) ਗਤਿਜ ਊਰਜਾ
- 3) ਗਰੁਤਾ ਬਲ
- 4) ਸਥਿਰ-ਬਿਜਲਈ ਬਲ

170. 0°C ਵਾਲੀ 2kg ਬਰਫ ਨੂੰ 20°C ਵਾਲੇ 8 kg ਪਾਣੀ ਵਿੱਚ ਮਿਲਾਉਣ ਤੇ ਕਿੰਨਾ ਤਾਪਮਾਨ ਹੋਵੇਗਾ ?

- 1) 0°C
- 2) 20°C
- 3) 16°C
- 4) ਇਹਨਾਂ ਵਿੱਚੋਂ ਕੋਈ ਨਹੀਂ

171. A wave completes 24 cycles in 0.8 Sec. The frequency of the wave is.
 1) 30Hz
 2) 8Hz
 3) 24Hz
 4) 12Hz
172. Van Allen radiation belts were discovered by?
 1) Explorer-1
 2) Viking-1
 3) Aryabhata
 4) Sputnik
173. When 60 calories of heat are supplied to 15 g of water, the rise in temperature is
 1) 75°C
 2) 900°C
 3) 4°C
 4) 0.25°C
174. 1 gauss is equal to
 1) 10^4T
 2) 10^{-4}T
 3) 10^3T
 4) 10^{-3}T
175. $4/25$ coulomb of charge contains.....electrons.
 1) 10^{15}
 2) 10^{18}
 3) 10^{20}
 4) None of these
176. One erg is equal to
 1) 1 g cm S^{-2}
 2) 1Nm
 3) 10^7J
 4) 10^{-7}J
177. A force acts for 10s on a body of mass 10kg after which the force stops and the body covers 50m in the next 5s. Calculate force:
 1) 20N
 2) 15N
 3) 10N
 4) 30N
171. ਇਕ ਤਰੰਗ 24 ਚੱਕਰ 0.8 ਸੈਕਿੰਟ ਵਿੱਚ ਪੂਰੇ ਕਰਦੀ ਹੈ। ਇਸ ਦੀ ਆਵਰਤੀ ਹੋਵੇਗੀ:
 1) 30Hz
 2) 8Hz
 3) 24Hz
 4) 12Hz
172. ਵੈਨ ਐਲਨ ਕਿਰਨਾਂ ਦੀਆਂ ਪਰਤਾਂ ਦੀ ਖੋਜ ਕਿਸਨੇ ਕੀਤੀ ?
 1) ਐਕਸਪਲੋਰਰ-1
 2) ਵਿਕਿੰਗ-1
 3) ਆਰੀਆ ਭੱਟ
 4) ਸਪੁਤਨਿਕ
173. ਜੇਕਰ 60 ਕੈਲੋਰੀ ਤਾਪ 15gm ਪਾਣੀ ਨੂੰ ਦਿੱਤਾ ਜਾਵੇ ਤਾਂ ਕਿੰਨਾ ਤਾਪਮਾਨ ਵਧੇਗਾ ?
 1) 75°C
 2) 900°C
 3) 4°C
 4) 0.25°C
174. ਇੱਕ ਗੌਸ ਬਰਾਬਰ ਹੁੰਦਾ ਹੈ
 1) 10^4T
 2) 10^{-4}T
 3) 10^3T
 4) 10^{-3}T
175. $4/25$ ਕੂਲਮ ਚਾਰਜ ਵਿੱਚਇਲੈਕਟ੍ਰਾਨ ਹੁੰਦੇ ਹਨ।
 1) 10^{15}
 2) 10^{18}
 3) 10^{20}
 4) ਕੋਈ ਨਹੀਂ
176. ਇੱਕ ਅਰਗ ਬਰਾਬਰ ਹੁੰਦਾ ਹੈ
 1) 1 g cm S^{-2}
 2) 1Nm
 3) 10^7J
 4) 10^{-7}J
177. 10 ਕਿਲੋ ਗ੍ਰਾਮ ਪੁੰਜ ਵਾਲੀ ਇੱਕ ਵਸਤੂ ਤੇ ਕੋਈ ਬਲ 10 ਸੈਕਿੰਡ ਲਈ ਕਿਰਿਆ ਕਰਦਾ ਹੈ ਅਤੇ ਉਸ ਤੋਂ ਬਾਅਦ ਬਲ ਹਟਾ ਲਿਆ ਜਾਂਦਾ ਹੈ। ਵਸਤੂ ਅਗਲੇ 5 ਸੈਕਿੰਡ ਵਿੱਚ 50 ਮੀਟਰ ਦੂਰੀ ਤਹਿ ਕਰਦੀ ਹੈ। ਬਲ ਗਿਆਤ ਕਰੋ:
 1) 20N
 2) 15N
 3) 10N
 4) 30N

178. To produce an echo, the minimum distance the sound must travel between source and reflector:

- 1) 16.2m
- 2) 8.2m
- 3) 34.4m
- 4) 17.2m

179. An object is placed 30cm in front of a convex mirror of focal length 15cm. Calculate the nature and position of image

- 1) Image is real, inverted and 15cm behind mirror
- 2) Image is real, virtual and 20cm behind mirror
- 3) Image is erect, virtual and 10cm behind mirror
- 4) Image is real, virtual and erect and 15cm from mirror

180. Five electric bulbs having resistance of 440 ohm each are connected to a supply of 220 volts. Find electricity bill if bulbs are lighted for 5 hours a day for 30 days. The cost of one unit is Rs.3

- 1) Rs. 258
- 2) Rs. 228.50
- 3) Rs. 230
- 4) Rs. 240

178. ਗੂੰਜ ਪੈਦਾ ਕਰਨ ਲਈ ਸੋਮੇ ਅਤੇ ਪਰਾਵਰਤਕ ਤਕ ਧੁਨੀ ਨੂੰ ਘੱਟੋ ਘੱਟ ਕਿੰਨੀ ਦੂਰੀ ਤੈਅ ਕਰਨੀ ਪਵੇਗੀ

- 1) 16.2m
- 2) 8.2m
- 3) 34.4m
- 4) 17.2m

179. ਇੱਕ ਵਸਤੂ 15cm ਫੋਕਸ-ਦੂਰੀ ਦੇ ਇੱਕ ਉੱਤਲ ਦਰਪਣ ਦੇ ਸਾਹਮਣੇ 30cm ਦੀ ਦੂਰੀ ਤੇ ਰੱਖੀ ਜਾਂਦੀ ਹੈ। ਪ੍ਰਤੀਬਿੰਬ ਦਾ ਸਰੂਪ ਅਤੇ ਸਥਿਤੀ ਪਤਾ ਕਰੋ:

- 1) ਪ੍ਰਤੀਬਿੰਬ ਵਾਸਤਵਿਕ, ਉਲਟਾ ਅਤੇ ਦਰਪਣ ਦੇ 15cm ਪਿੱਛੇ ਬਣਦਾ ਹੈ।
- 2) ਪ੍ਰਤੀਬਿੰਬ ਵਾਸਤਵਿਕ, ਆਭਾਸੀ ਅਤੇ ਦਰਪਣ ਦੇ 20cm ਪਿੱਛੇ ਬਣਦਾ ਹੈ
- 3) ਪ੍ਰਤੀਬਿੰਬ ਸਿੱਧਾ, ਆਭਾਸੀ ਅਤੇ ਦਰਪਣ ਦੇ 10cm ਪਿੱਛੇ ਬਣਦਾ ਹੈ।
- 4) ਪ੍ਰਤੀਬਿੰਬ ਵਾਸਤਵਿਕ, ਆਭਾਸੀ ਅਤੇ ਸਿੱਧਾ ਅਤੇ 15cm ਪਿੱਛੇ ਬਣਦਾ ਹੈ

180. ਬਿਜਲੀ ਦੇ ਪੰਜ ਬੱਲਬਾਂ ਨੂੰ, ਜਿਹਨਾਂ ਵਿੱਚੋਂ ਹਰੇਕ ਦਾ ਪ੍ਰਤੀਰੋਧ 440 ਓਹਮ ਹੈ, 200V ਦੀ ਸਪਲਾਈ ਨਾਲ ਜੋੜਿਆ ਜਾਂਦਾ ਹੈ। ਜੇ ਬੱਲਬਾਂ ਨੂੰ ਪ੍ਰਤੀ ਦਿਨ 5 ਘੰਟੇ ਲਈ 30 ਦਿਨਾਂ ਵਾਸਤੇ ਜਲਾਇਆ ਜਾਵੇ ਤਾਂ ਬਿਜਲੀ ਦਾ ਬਿਲ ਪਤਾ ਕਰੋ, ਜਦੋਂ ਕਿ ਇੱਕ ਯੂਨਿਟ ਦਾ ਮੁੱਲ 3 ਰੁਪਏ ਹੈ।

- 1) 258 ਰੁਪਏ
- 2) 228.50 ਰੁਪਏ
- 3) 230 ਰੁਪਏ
- 4) 240 ਰੁਪਏ